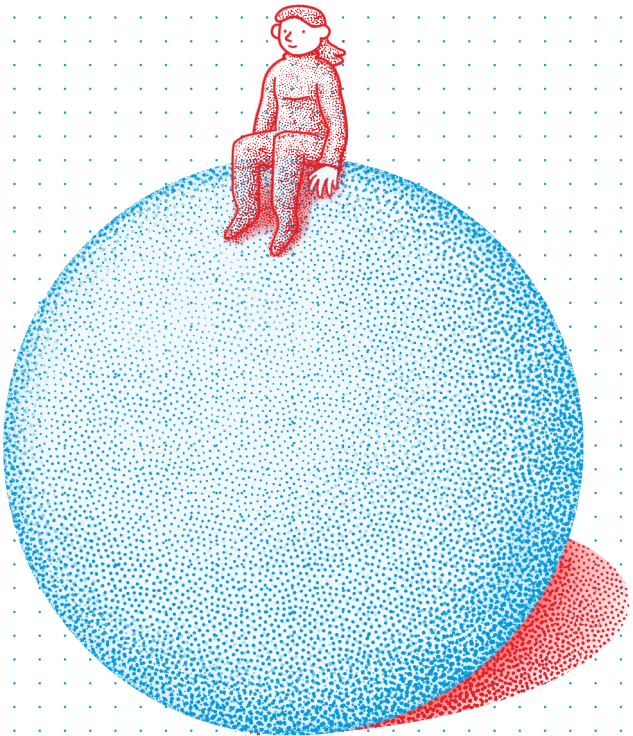


CREACIONES ARTÍSTICAS

ESFUERZOS INÚTILES DE LOS MUSEOS DE LOS MUSEOS ESFUERZOS INÚTILES

CREACIONES ARTÍSTICAS



Lugar	Fecha

¿ QUÉ ES EL MUSEO DE LOS ESFUERZOS INÚTILES ?

Es una instalación en la que se exhiben **trece objetos inútiles** de manera articulada con **trece piezas musicales**. El texto curatorial que acompaña a cada objeto inútil es una **minificción literaria** en forma de instrucciones irónicas de uso. La instalación busca sumergir al visitante en una experiencia sensorial y cognitiva que lo involucre en reflexiones e imaginaciones sobre **la utilidad e inutilidad** de muchas prácticas, deseos y proyectos humanos. La idea es que a través de materializaciones objetuales, sonoras y textuales se active un ánimo exploratorio en torno al **sentido** de muchos **esfuerzos vitales** e, incluso, alrededor de la necesidad de acoger lúcida y estéticamente su **sinsentido**.

Creadores/as del museo

Estudiantes y profesores de tres semilleros de investigación de la Universidad Eafit: un semillero de **música**, otro de **diseño** y uno más de **literatura**. Se trata de un trabajo interdisciplinar en el que los semilleristas experimentan en conjunto con técnicas de **investigación-creación** y procuran el descubrimiento de espacios novedosos de percepción e ideación.

Piezas musicales

"Libertaria" - Natalia Valencia
"Amor brujo" - Ana María Franco
"Tiempo" - Esteban Henao
"Tiempo y caos" - Ana Sanín
"Apariencias" - Ana Sofía Valencia
"WhisperLu" - Rafael Rivera
"Rêverie" - Eduardo Hincapié
"Volver sobrio al adicto" - Isabel Gómez
"Artesano" - Rodrigo Henao
"Mamihlapinatapai" - Isabella Peláez
"Los sueños de Jacqueline" - Natalia Henao
"Dormir dentro del arpa de un piano"
- Esteban Giraldo
"El olvido de lo divino" - Andrés Posada
y Teodoro Posada



Escanéame para escuchar

MINIFICIONES CURATORIALES

SALA DE ESTAR

TRAPEADORA CON CERDAS DE ACERO - MARÍA ALEJANDRA RINCÓN BEDOYA

Limpiar equivale a desplazar la mugre hacia otro lugar, así que no importa cuánto use la trapeadora: todo, solo parece limpio.

Agarre el palo con las dos manos e intente bailar, se sentirá verdaderamente acompañado. Por favor hágalo en silencio, no cante. El compás lo marca el reggae... ro que se esparce por el piso mientras trazas una coreografía de la limpieza. Trapear es borrar el fragmento de camino que trae el que llega o quien se va, pero gracias al mecanismo de limpieza con cerdas de acero, podrá mover —con su danza— los fragmentos de un lado a otro, sin borrar por completo las memorias del suelo.

Al girar con la trapeadora, cada fragmento coge un rumbo inesperado, se esparce, se libera y la limpieza es efectiva, si cada trozo queda lejos del otro, de modo que ya no se puede atrapar algo o reconstruir ninguna escena —por ejemplo, los pasos marcados con barro amarillo, que usualmente entraban y recorrían sin prisa toda la casa y que, con el tiempo, se hicieron ilegibles, como si caminaran con temor; los mismos que después llegaban y se quedaban en un punto, dibujando enormes laberintos de huellas; hasta que un día, esos pasos untados de barro fueron rápidos a la ventana y nunca retornaron—.

Por último, tenga en cuenta que el acero de las cerdas es efectivo para remover recuerdos y huellas profundas. Algunas personas lo han empleado para eliminar historias que se hicieron polvo. Al utilizar la trapeadora, procure no arañar su sombra, pues cuando se usa con frecuencia, puede incluso desvanecerla. Tampoco la limpie, está diseñada para que siempre parezca impoluta, así evita que algo se escurra entre sus manos.

Música: "Volver sobrio al adicto"
- Isabel Gómez

KIT MATSCOTA - MIGUEL ECHAVARRÍA VÁSQUEZ

Consiga una planta de interior que quepa en la maceta.

Cuando esté dentro del kit empáquela en un bolso de mano cubierto de plástico para que no se deteriore ni le den hongos y siga manteniendo un look "fashionista". Recuerde cambiar el plástico semanalmente, para que no coja malos olores ni se pudra su Matscota.

Al sacar a pasear su kit Matscota tenga cuidado con luxarse un hombro o enterrarse alguna espina en el tórax o los brazos.

Busque formas de interactuar con su Matscota en las que esta se sienta feliz, como hablarle, sacarla al sol y regarla constantemente. Trate de percibir su afecto a pesar de que no sea capaz de demostrarlo abiertamente.

Música: "WhisperLu" - Rafael Rivera

CASCO FRÁGIL - JOSÉ DIONISIO CALDERÓN RODRÍGUEZ

Nota del fabricante: el casco frágil presenta un diseño ergonómico con detalles florales. En cuanto a su forma, debe saber que cualquier parecido con una metáfora es pura coincidencia. Las correas, en la parte inferior, le permitirán sujetarse a él para una mayor sensación de seguridad. En caso de que se rompa, use nuestro pegamento Kintsugi¹ para darle una nueva apariencia. El casco y el pegamento se venden por separado.

Instrucciones de uso:

En primer lugar, conecte el casco con sus deseos de no hacerse daño. Para ello, debe fingir que no sabe lo que de antemano ya sabe.

El sentido común le indicará lo que hay que hacer, pero debe llevarle la contraria. Camine firme por la cuerda floja, balanceándose con la ayuda de la fragilidad. Mantenga el equilibrio soportando en una mano el peso de la confianza y en la otra el del pesimismo. Cuando deduzca que ya es demasiado tarde,

¹ Inspirado en la técnica milenaria del Japón que consiste en reparar las piezas de una cerámica rota haciendo una apología de las fracturas.

póngase el casco y sáquele la lengua al azar, la caída llegará inmediata y el ruido silenciará el dolor.

Lo único que le quedará por hacer será contar los pedazos: ¡no puede extraviar ninguno!

Paso seguido, cuente las piezas del casco y evite que se mezclen con los fragmentos de usted mismo. Junte las piezas usando únicamente el pegamento Kintsugi. Repita el procedimiento hasta entender que nada volverá a ser como antes o que la belleza también habita en las cicatrices.

Música: "Amor brujo" - Ana María Franco



Para las molestias particulares de la vista sírvase del monóculo turbio: una joya preciosa que no sólo deleitará a todo el que la observe, sino que también le permitirá librarse de los molestos obstáculos que atraviesan su vista en el día a día.

Primero, tome el monóculo del pequeño mango que encontrará en la parte inferior. Luego, abra su párpado lo más que pueda, haciendo uso de su dedo índice y pulgar. Finalmente, pose el monóculo sobre su ojo. No se preocupe si lo siente un poco ajustado, el objeto debe encajar perfectamente o de lo contrario se caerá. Piense bien en qué ojo lo va a ubicar; puede ser el derecho o izquierdo, esto dependerá de sus preferencias. No se le ocurrirá, por favor, situarlo en el centro: se sabe de algunos moderados que lo intentaron y no lograron nada.

Al ponérselo, inmediatamente notará la diferencia en la nitidez del mundo. El filtro que posee el monóculo le permitirá, guiñando el otro ojo, por supuesto, mirar directamente y sin angustia el mundo a su alrededor. Lo crea o no, el objeto puede distorsionar levemente las dimensiones y podrá hacer desaparecer los objetos, las personas y los problemas. Tenga cuidado, pues si lo pierde se verá obligado a enfrentarse nuevamente a la ofuscante realidad.

Música: "Rêverie" - Eduardo Hincapié

SOMBRILLA DE ALGODÓN DE AZÚCAR - MARÍA JOSÉ MEJÍA VÉLEZ

Para el correcto uso de la sombrilla de algodón de azúcar será necesario disponer de un ambiente no muy soleado ni muy húmedo. El usuario tendrá que asegurarse de que no haya un pronóstico de lluvia o sol.

Antes de hacer uso del producto tendrá que revisar que no exista ni la más mínima corriente de aire en el ambiente, que la temperatura no sea demasiado alta ni demasiado baja.

Se sugiere no hacer uso del producto en espacios abiertos, ya que cualquier cambio en las condiciones climáticas podría llevar incluso a que el material con el que está fabricado la sombrilla se deshaga.

Se recomienda al usuario hacer uso del producto en un espacio sin entradas de ventilación, donde no reciba luz directa del sol ni tenga contacto con la lluvia, ya que esto deteriorará los componentes de la sombrilla.

Una vez el usuario tenga en cuenta todas estas recomendaciones, podrá hacer uso del producto de forma eficiente, aprovechando al máximo las cualidades protectoras que ofrece el algodón de azúcar.

Música: "Mamihlapinatapai"

- Isabella Peláez

LEVANTADOR DE MEÑIQUE - MATILDA LARA VIANA

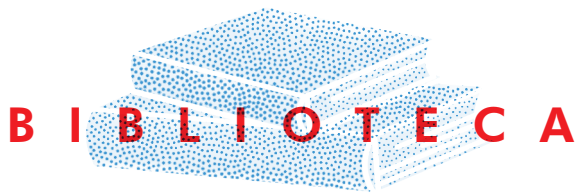
Para hacer uso del levantador de meñique, introduzca el dedo en el objeto y acomódelo en la última falange, como si fuese un anillo. Luego, compruebe que funciona correctamente intentando flexionar el meñique. Si se mantiene inmóvil, funciona; de lo contrario, puede que esté defectuoso o que la talla deba ajustarse. De ser así, por favor comuníquese con nosotros.

El proceso de levantamiento de meñique es largo e incómodo. Incluso, dependiendo de la persona en cuestión, puede resultar un tanto doloroso. Empiece el entrenamiento usando el objeto dos horas al día y vaya aumentando

su uso progresivamente. De ser posible hágalo en público, especialmente en reuniones sociales. De este modo, el dedo se acostumbrará, con más facilidad, a permanecer en la posición adecuada. En caso de dolor o entumecimiento, retire el levantador de meñique en el baño, jamás en frente de nadie, y masajee la zona con movimientos circulares.

Una vez se haya logrado mantener el dedo en posición todo el día, puede empezar a retirar el objeto, a intervalos. Sea precavido, pues tratar con amabilidad a su asistente, dar una propina justa al mesero, sentirse igual a sus empleados y otras acciones similares, pueden hacer que el dedo vuelva a su posición original.

Música: "Apariencias"
- Ana Sofía Valencia



RELOJ ALEATORIO - MARÍA ALEJANDRA RINCÓN BEDOYA

Ahora muchas personas están mirando un reloj, después decidirán qué hacer o a dónde dirigirse, luego recordarán lo que no hicieron, siempre pensarán que es demasiado tarde, nunca volverán al instante anterior. ¿Cuánto tiempo se va consultando el reloj? Este, especialmente, no está diseñado para que se entere de la hora, sino para que se detenga en este momento en el que suceden todos los momentos: nace una mirada, muere una estrella, se oculta el sol, se rompe una ola, sonrío una muchacha, crece la hierba, se curvan tus huesos, sueña un animal y piensas en que siempre algo está sucediendo, incluso el tiempo en los relojes, disímil y aleatorio.

El tiempo de este reloj está dentro del que mira y permite entrar en un juego temporal con la existencia. Siente el tempo de tu corazón lub, dub, lub, dub...

Largo: muy lento; *adagio*: lento y majestuoso; andante: al paso, tranquilo; *afetuoso*: no lento, no rápido; *allegro*: rápido; *presto*: muy

rápido; *vivace*: rapidísimo. Es ritmo vital que mueve el cuerpo, los recuerdos, las ideas, tus respuestas al mundo. Late la vida en tiempo disonante, canta la vida en este reloj.

Míralo de nuevo, cuenta hasta tres, congela todo lo que hay alrededor y contempla lo que sucede en el instante:

El paso que no alcanza a ser huella.

La vela que pasará a ser luz.

El perro con su patita levantada a punto de orinar sobre una flor.

La gente que está al borde de la risa o del llanto, parecen lo mismo.

¿Volverías a consultar solo la hora en el reloj?
Música: "Tiempo y caos" - Ana Sanín

CALCULADORA SIN OPERADORES - JOSÉ DIONISIO CALDERÓN RODRÍGUEZ

Para mayor comodidad los operadores se han excluido. En esta calculadora los números son protagonistas. El tablero frontal le resultará amplio y representará con fidelidad cada cifra que digite. Debe saber que nuestro secreto está en su diseño austero, pues va en sentido contrario a las ambiciones del usuario. Para utilizarla correctamente imagine que sigue fielmente las instrucciones:

1. Ubíquese frente a la calculadora, luego despréndase de la necesidad de comprenderlo todo.

2. Digite en su mente la cifra que le grita la voz interior (en caso de fallar este paso, solamente finja un número cualquiera).

3. Multiplique en su cabeza el número del paso anterior con el número de la perfección: setenta veces siete.

4. Marque en la calculadora el resultado exacto de la multiplicación anterior.

Llegados a este punto habrá concluido dos cosas: la primera, su dependencia de las computadoras es equivalente al sentimiento de estupidez que lo embarga; la segunda, el universo nunca podrá resumirse en los números del pensamiento humano.

Advertencia: no olvide alejarse de estas instrucciones, no sea que se vuelva adicto a los esfuerzos inútiles.

Música: "Dormir dentro del arpa de un piano" - Esteban Giraldo

TORTA DE TIZA - MARÍA JOSÉ MEJÍA VÉLEZ

Cada vez son más las fechas que celebramos. Es por esto por lo que la torta de tiza es el dulce ideal para amenizar sus fiestas y días especiales.

Una sola torta le será útil para varias celebraciones, pues este producto llega a conservarse fresco hasta por varios años. Así, tendrá un acompañante perfecto para celebrar eventos como el día en que su perro aprenda a ir al baño, el día en que encontró una moneda en el piso o el aniversario de cuando compró un paquete de diez sábanas de algodón en promoción.

La torta de tiza lo hará quedar como un rey frente a sus invitados. Este producto de repostería, con los cuidados respectivos, le durará por años, ya que no es apto para el consumo humano. Tenga en cuenta que quien ingiera la torta tendrá que consultar al médico para evitar reacciones alérgicas o intoxicaciones indeseadas. Recuerde, para evitar pormenores en sus festejos evite que la torta sea consumida.

Música: "Tiempo" - Esteban Henao

D O R M I T O R I O

MÁSCARA TRANSPARENTE - LUISA FERNANDA MONTOYA VÉLEZ

Ubique la máscara correctamente sobre el rostro sin intentar obstruir la vista hacia el exterior. Sosténgala de la parte inferior, evitando dejar sus huellas en el lado visible o en cualquiera de los dos. Hay distintas versiones de esta máscara en el mercado que circulan exponencialmente y le gustará ver entonces partes de

ella repetidas en las de sus congéneres, con la confianza de que esta es solo suya, una reelaboración de sus particularidades irrepetibles preferidas. También es única la talla.

Advertencia: tenga en cuenta que habrá un momento del proceso en el que querrá desistir, porque la máscara se vuelve incómoda, cada vez más pesada, y puede adormecer algunas partes del rostro. En consecuencia, irá perdiendo la noción de ellas, felizmente su autoimagen se desdibujará y sustituirá, pero todas las partes seguirán ahí y son ellas las más útiles, esas adormecidas en las que reposa el mayor peso de la máscara, para asegurar la estabilidad de este artefacto.

Disfrute con su máscara el gusto de ser, y no solo parecer, su dicotomía favorita, y la seguridad de que hoy y para siempre, con unos simples pasos que detrás tienen el trabajo de muchos otros, fraguó lo mejor que podría llegar a ser. La sostiene usted con una de sus partes más vulnerables, o mejor, usted es, a pesar de sus partes más vulnerables, transparencia conciliada con la prudente inaccesibilidad.

Porta la dignidad de haber encontrado la mejor de las opciones en un sinfín de posibilidades, porque esta las reúne todas: las correctas, sus elegidas de entre la oferta de las ya selectas. Contemple el orgullo de ser un producto de la disección de los caracteres predilectos de su sociedad y disfrute el confort. No nos hacemos responsables de perjuicios a la identidad cuando recuerde que la peor versión de usted fijó en ella ese objetivo.

Modifique periódicamente las piezas de cristal, ellas son la esencia del artefacto, las que más brillan en los demás, a las que a usted también se le notarán más. Ojo, el brillo puede enceguecer y el sosiego le hará ignorar lo inmanente de explorar la individualidad. Revisar mucho estas advertencias puede provocar movimientos bruscos y sacudidas que ponen en peligro los cristales, al tiempo que el apacible terreno de ahorrar energía en razonar.

Música: "Libertaria" - Natalia Valencia

CONDÓN DE ENCAJE - MIGUEL ECHAVARRÍA VÁSQUEZ

Si opta por usar este condón, deslícelo delicadamente en el pene y asegúrese de que no le interrumpa la circulación. Por estética, es recomendable que el pene tome una postura erecta. Si de casualidad su pene no es muy grande, el condón de encaje es lo suficientemente ancho para que un bulto comprimido o cualquier relleno adicional pueda suplir lo que su pene no sea capaz de satisfacer.

Apenas lo tenga puesto, observe con detenimiento los detalles bordados que exaltan su cuerpo y resaltan su figura al igual que un marco a una pintura. Le recomendamos que la apreciación de esta majestuosa obra de lencería sea de entre veinte a cuarenta y cinco minutos.

Al detenerse en la contemplación del condón se dará cuenta de su eficacia anticonceptiva, pues evita que haya acción corporal exhaustiva y dota de glamur a la abstinencia.

En el caso de que prefiera usarlo para una relación sexual, es probable que sienta cierta presión y una serie de agudos piquetes que a veces excitan o irritan a los participantes.

Tenga en cuenta que este novedoso condón está comprometido con la conservación del medioambiente, pues no es producido con plásticos contaminantes. Su estilo *vintage* busca articular frescura y tradición.

Advertencia: el condón de encaje no se responsabiliza de embarazos no deseados.

Música: "Artesano" - Rodrigo Henao

ZAPATOS PARA-SIN-CORRER - ESTEFANÍA RONCANCIO VERGARA

¿Desea sentir que la vida se le va?, ¿busca estancarse en un solo punto?, ¿anhela que la hiperracionalización le consuma? ¡No espere más! Los zapatos Para-sin-correr son la solución.

Con su tecnología avanzada, permiten al usuario portar unos atractivos zapatos deporti-

vos con sistema procústico. En este, el zapato no se adapta al pie, es su pie el que se adapta al zapato. Incluye unas maravillosas suelas de concreto hechas del más puro miedo. Miedo a la acción que le ofrece el plus de la parálisis por análisis sin sobrecostos.

Si se pregunta por el manual de uso, no entre en pánico. Lo mejor para colocárselos es evitar levantar el zapato, ya que puede infringir la política del producto, dirigida a la neta y profusa inmovilidad. Lo cual afectará, a su vez, la garantía de durabilidad, proporcional al tiempo de quietud invertido en la actividad de pensar sobre qué se hará y cómo lo hará.

Expertos garantizan que con estas maravillas deportivas no dará muchos pasos, si no es que ninguno. Investigaciones recientes también han demostrado que usted podrá incrementar la rumiación al portarlos, lo que provocará un aumento en la frecuencia cardíaca y, en consecuencia, un mutismo prolongado que repele cualquier cambio.

Recuerde que puede llevarlos hoy por el módico precio de mil y un pensamientos.

Música: "El olvido de lo divino" - Andrés Posada y Teodoro Posada

JUEGO DE TÉ POROSO - LUISA FERNANDA MONTOYA VÉLEZ

Servir el contenido de la tetera es un acto de pura autoconfianza. Usted cree que las emociones se pueden contener, así como una taza puede contener el té que se vierte en ella. En este juego de té hay agujeros por todas partes. Algunas piezas no solo cuentan con más orificios que otras, sino que también los ostentan en lugares muy inesperados. Usted, es bueno saberlo, emanará también emociones de la manera menos previsible.

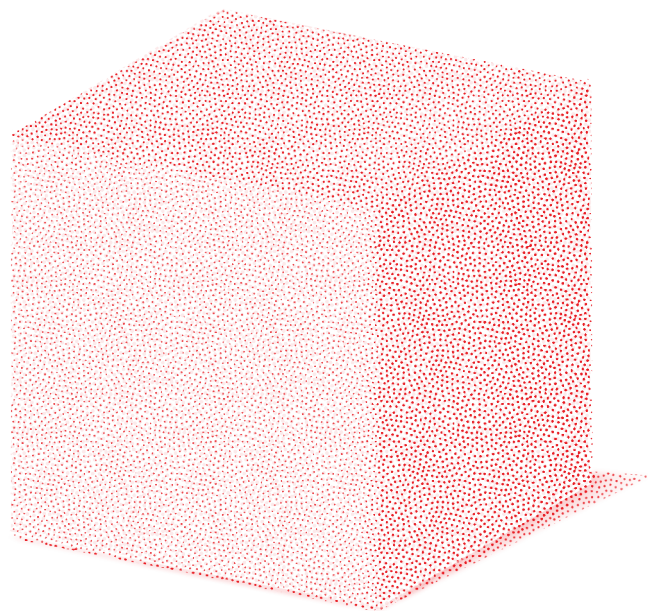
Deposite en las tazas todo lo que contenga... la tetera. Debe buscar la manera de hacer el menor desastre posible, aunque de cualquier forma se ensuciará y deberá limpiar. Necesitará trapos y más recipientes o personas, que son exactamente lo mismo. Puede intentar cubrir los orificios uno a uno, para aferrarse a la ilusión de no desbordarse, y alternar el uso de las manos para tantear si hay otro par igual.

El líquido que se escurre intimidará a algunos invitados, todavía espectadores de su performance de hurraño. Será mejor que renuncie a solo exponer lo que cree que esperan de usted. Procure quedar con compañía flexible, dispuesta y disponible, porque, de lo contrario, mientras evita no salpicarla, en la biblioteca ya jugaron dos partidas de ajedrez, el reloj es cada vez más arbitrario y usted ha perdido la oportunidad de aceptar lo que es y siente.

Con voluntad, un día dejará de retrasar la hora del té y con el tiempo le dará tanta importancia a los orificios como a lo que ellos vier-ten: estará obligado/a a posar la mirada en las cosas que lo/a vulnerabilizan e instado/a a corroborar las capacidades salvavidas de los otros. El malestar es el mejor incentivo para fortalecer lazos humanos. La in(tro)spección le devolverá la versión de usted que no conocía la abstinencia y le suministrará una nueva noción del deseo.

Música: "Los sueños de Jacqueline"

- Natalia Henao



TRES SEMILLEROS DE INVESTIGACIÓN EN EAFIT UN PROYECTO COMÚN

Musux, semillero de investigación artística.

Es un grupo de investigación artística conformado por personas con conocimientos en diversas áreas, como la música, ingeniería, video y fotografía, entre otras. Están interesadas en la creación de obras de arte de vanguardia, interdisciplinarias, que acojan el uso de nuevas tecnologías sonoras, visuales, informáticas y electrónicas, que permiten la apropiación de diferentes espacios para su realización.

Sin-H, semillero de investigación en narrativa y hermenéutica literaria

Es un laboratorio de aprendizaje en torno a lo literario. Su interés se centra en formar a través de la investigación-creación en literatura y en conocer la realidad de los fenómenos literarios en su imbricación con las diversas dimensiones de la experiencia humana. Tanto los encuentros como las tareas vienen guiados por la voluntad de integrar la curiosidad interrogativa y la capacidad de asombro con el rigor crítico, la libertad imaginativa y el deleite estético.

Errante, semillero adscrito al pregrado en Ingeniería de diseño de producto

Es un semillero de investigación conformado por estudiantes de diseño de producto que trabajan en desarrollar el pensamiento creativo, conceptual y crítico en los participantes, a partir de la conceptualización y materialización de obras de creación relacionadas con el diseño, el arte y la tecnología. Buscan establecer relaciones con agentes del sistema del arte y la creación a nivel local, elaborar lecturas críticas sobre aspectos de la vida cotidiana y experimentar y definir formas de materialización.