

¿Cómo el cese al fuego en las negociaciones del proceso de paz con las FARC afectó la percepción de confianza hacia las instituciones de la población colombiana?

Catalina Moreno Botero – Valeria González González

Noviembre 2023

Universidad EAFIT

Escuela de Economía y Finanzas.

Catalina Gómez – Gabriel Suarez

## Tabla de Contenidos

<b>1. ABSTRACT .....</b>	<b>3</b>
<b>2. INTRODUCCIÓN.....</b>	<b>4</b>
<b>3. ANTECEDENTES HISTORICOS .....</b>	<b>6</b>
<b>3.1 Contexto institucional: El conflicto armado en Colombia -LAS FARC.....</b>	<b>9</b>
<b>3.2 Historia y evolución de las FARC .....</b>	<b>10</b>
<b>3.3 Los acuerdos de paz en Colombia .....</b>	<b>10</b>
<b>4. MARCO TEORICO.....</b>	<b>13</b>
<b>5. ESTRATEGIA EMPIRICA .....</b>	<b>16</b>
<b>6. DATOS.....</b>	<b>18</b>
<b>7. CONCLUSIONES .....</b>	<b>24</b>
<b>8. REFERENCIAS.....</b>	<b>26</b>

## 1. ABSTRACT

El conflicto armado colombiano, arraigado en la desigualdad económica y la exclusión social, ha tenido un profundo impacto en la población, entre ellos la confianza hacia las instituciones. Esta es un componente esencial del capital social, crucial para el desarrollo económico y social de un país. En este sentido, este estudio analiza el impacto del cese al fuego en las negociaciones de paz con las FARC en la percepción de confianza hacia las instituciones en Colombia través de un modelo de diferencias en diferencias que aprovecha la variación temporal del cese al fuego y la variación de corte transversal de la presencia de las FARC en los municipios de Colombia. Los resultados muestran un aumento significativo en la confianza en el Congreso (3.5 puntos porcentuales) y en la Iglesia (7 puntos porcentuales) en los municipios con presencia de FARC después del cese al fuego. Sin embargo, persisten desafíos en el posconflicto tales como el origen de las disidencias de las FARC, la inclusión política de quienes firmaron el acuerdo, y los servicios de justicia hacia las víctimas y los costos que esto conlleva, entre otros.

**Palabras clave:** Confianza, conflicto armado, FARC, proceso de paz, cese al fuego, capital social

## 2. INTRODUCCIÓN

Durante más de 50 años, Colombia se ha caracterizado por un historial de violencia y conflicto armado arraigado en la profunda desigualdad económica que afecta a su población, resultando en la exclusión social y la falta de oportunidades democráticas de oposición. Esto llevó a que, en la década de 1960, se formaran varios grupos armados al margen de la ley, incluyendo a las Fuerzas Armadas Revolucionarias de Colombia (FARC) y el Ejército de Liberación Nacional (ELN), cuya ideología se basaba en suplantar al Estado y reemplazar el régimen político establecido (Cadavid, 2010, p.2). Esta problemática ha generado importantes costos económicos y ha tenido un profundo impacto en la población civil (Fisas, 2010, p.5).

En respuesta a esta crisis, Colombia ha emprendido múltiples esfuerzos de negociación de acuerdos de paz desde 1982, siendo el acuerdo logrado en 2016 bajo la presidencia de Juan Manuel Santos, el único que se materializó, teniendo varios efectos en el ámbito económico, social y político del país.

En la literatura, los efectos de las guerras, el terrorismo y el conflicto armado se han enfocado en conceptos como el capital físico, humano, crecimiento y desarrollo económico de los países, sin embargo, el capital social es un aspecto que cada vez toma más relevancia en la literatura, especialmente un factor fundamental que lo compone que es la confianza. Por su parte Fukuyama (1995, p.20) denota la importancia del capital social, al ser un recurso significativo con el que cuentan los países para fortalecer tanto su capital humano como el político. La confianza, al ser un componente fundamental del capital social, es una clave para el desarrollo económico al fortalecer las instituciones, optimizar la eficacia de los recursos humanos y físicos y promover el crecimiento económico. (Corbacho, Philipp, Ruiz-Vega, 2015, p.400)

Según esto, se podría argumentar que entre menos confianza tienen los ciudadanos hacia las instituciones, más difícil es generar progreso económico y social. Por ejemplo, la población en Colombia ha sido afectada por la violencia y el conflicto armado a lo largo de su historia, lo que puede haber afectado significativamente la confianza de los colombianos hacia sus instituciones y hacia el estado, teniendo un impacto negativo en el dinamismo económico y el crecimiento. De hecho, el conflicto armado con las FARC ha sido una de las principales causas del ausentismo del gobierno en las zonas rurales del país.

En este sentido, es importante hacer énfasis a la importancia de comprender si el cese al fuego, momento clave de las negociaciones del acuerdo de paz logrado con las FARC en 2016, ha tenido o no un efecto significativo en la percepción de confianza de las instituciones. Es así como la presente investigación busca identificar si el cese al fuego en 2014 tuvo efectos positivos en la confianza de los colombianos hacia las instituciones, gracias a la reducción de ataques bélicos y muestras de violencia en los municipios más afectados por las FARC.

Para el estudio se utilizó una muestra con alrededor de 9878 observaciones a nivel de individuo en 82 municipios de Colombia tomada de las encuestas del Barómetro de las Américas LAPOP, realizada por la Universidad de Vanderbilt para los años 2010, 2011, 2012, 2013, 2014, 2016 y 2018. Por otro lado, para distinguir los municipios con presencia de FARC, se utilizó el panel municipal del CEDE de la Universidad Los Andes sobre conflicto y violencia.

Los resultados, después de realizar un modelo de diferencias en diferencias y llevar a cabo pruebas de robustez, muestran dos variables de resultado estadísticamente significativas: El Congreso y la Iglesia al 10% y 1% de significancia, respectivamente. Después del cese al fuego, en municipios donde hay presencia de FARC aumentó en promedio la confianza en el congreso en 3.5 puntos porcentuales, mientras que la confianza en la Iglesia aumentó en 7 puntos porcentuales.

Conforme se desarrolla el documento se presentarán distintas secciones que ofrecen información histórica pertinente acerca del conflicto armado en Colombia y su evolución a lo largo de los años. Asimismo, se incluye un marco teórico que profundiza en los conceptos de capital social, especialmente en el componente de confianza. También se aborda la estrategia empírica que detalla el modelo econométrico, seguida por una sección dedicada a los datos utilizados para el desarrollo del modelo. El análisis de los resultados constituye otro apartado crucial, seguido finalmente por las conclusiones.

### 3. ANTECEDENTES HISTORICOS

Una extensa literatura aborda de manera detallada cómo los impactos agregados del conflicto armado y la violencia afectan de forma significativa la actividad económica. Esta se ve reflejada en la destrucción de capital físico e infraestructura, la desviación de recursos económicos de actividades productivas, el deterioro del capital humano y efectos negativos en la confianza, el capital social y la eficiencia del mercado (Bernal, Prem, Vargas, Ortiz, 2023, p.p. 1).

El impacto de las guerras, el terrorismo y los conflictos armados de han enfocado en la pérdida del crecimiento económico. Según Murdoch & Sandler (2002), hay efectos económicos tanto a corto como a largo plazo de naciones afectadas por guerras civiles y guerrilla, incluyendo la disminución de inversión extranjera directa, inestabilidad política y la destrucción de capital privado y social. Además, esto no solo afecta el desarrollo económico de este país, sino también genera efectos negativos en sus países vecinos. Por otro lado, estudios realizados por (Alade, Aduku & Ameh, 2021, p.p. 153) en Nigeria, muestran un impacto negativo y significativo entre el terrorismo, el conflicto interno y externo en el crecimiento económico y desarrollo de capital humano del país.

Según otros estudios que resaltan las graves consecuencias del conflicto armado en el desarrollo económico, la guerra y el conflicto armado crean una brecha significativa entre los países que la han experimentado y los que no, y destaca las problemáticas que este conlleva como la fuga de capitales, migraciones forzadas y destrucción de infraestructuras que afectan negativamente el ámbito social, educativo, político y económico de un país que lucha contra el conflicto armado (Gates, Hegre, Nygård & Strand, 2012, p.p.8). Sin embargo, poco se encuentra en la literatura sobre uno de los efectos más graves de la guerra y el conflicto armado: la pérdida de confianza que conlleva estas situaciones violentas, que es la problemática en la que se centrará esta tesis.

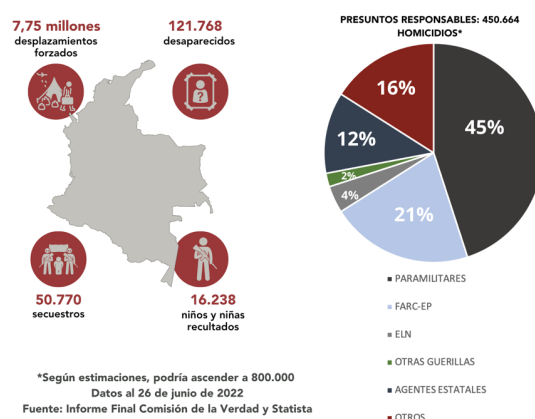
Colombia ha sido un país que ha sufrido por más de medio siglo la guerra en su territorio. La historia del conflicto en Colombia puede resumirse en dos hitos principales. El primero ocurrió en 1948 con el asesinato del entonces presidente del partido liberal, Jorge Eliecer Gaitán, lo que desencadenó el período conocido como “La Violencia”. Durante este tiempo, hubo violentos enfrentamientos entre liberales y conservadores, los dos partidos políticos tradicionales, hasta el acuerdo del Frente Nacional en 1958, donde se estableció una alternancia

en el poder y la división de cargos públicos. Sin embargo, los actos violentos no se detuvieron acá (Arias, Castañeda, Camacho, Ibáñez, Mejía, Moya, Rodríguez, Vargas, Villa & Zárate, 2014, p.p. 35-61). El segundo evento relevante se produjo en 1964 con la aparición de las dos principales guerrillas: las Fuerzas Armadas Revolucionarias de Colombia (FARC) y el Ejército de Liberación Nacional (ELN). Posteriormente, en 1970, se creó el Movimiento 19 de abril (M-19). Estos grupos, junto con otros movimientos guerrilleros, surgieron en un contexto caracterizado por la exclusión social y la falta de oportunidades democráticas de oposición (Fisas, 2010, p.p.5). El propósito de estos grupos al margen de la ley radicaba en suplantar al Estado y reemplazar el régimen político establecido (Cadavid, 2010). A principios de los años ochenta la violencia se intensificó con la aparición de grupos paramilitares, cuyas principales fuentes de financiamiento estaban relacionadas con el secuestro, la minería ilegal, la extorsión y el narcotráfico. En esta década se evidencia una escalada en el conflicto colombiano, caracterizada por el desplazamiento de la población, el incremento de homicidios, masacres, desapariciones forzadas, secuestros y la destrucción de bienes tanto públicos como privados (Arias, Camacho, Ibáñez, Mejía, & Rodríguez, 2014, p.p 93).

Como se aprecia en la Ilustración 1 el conflicto armado ha dejado más de cuatrocientos cincuenta mil homicidios, lo que constituye una pérdida irrecuperable de capital humano para el país, siendo las FARC responsables del 21% de esto. Según el Informe de la Comisión de la Verdad (2022), la cifra expuesta es subvalorada y se cree que puede ascender a los ochocientos mil casos. Por otra parte, se resaltan otras cifras importantes en cuanto al desplazamiento forzoso de la población, los desaparecidos, los secuestros y la primera infancia también se ve afectada con los reclutamientos. Por ende, si bien las FARC no fueron los únicos culpables de estos sucesos, fueron los más constantes (Palacios, 2008).

## Ilustración 1 Cifras del conflicto armado en Colombia

### NÚMERO DE VÍCTIMAS DEL CONFLICTO ARMADO EN COLOMBIA ENTRE 1985 - 2018



Fuente: elaboración propia con datos de Statista y del Informe Final de la Comisión de la Verdad (2022)

Es de gran importancia estudiar otros efectos económicos del capital social y la confianza, como sus consecuencias en el desarrollo económico. Según Rupasingha Goetz & Freshwater (2000) existe un efecto positivo y estadísticamente significativo del capital social en la tasa de crecimiento del ingreso per cápita de los ciudadanos. Por otro lado, se ha concluido que para las políticas y planes de desarrollo de los países sean exitosas, las instituciones deben tener en cuenta el capital social como uno de los principales factores (Reca, 2005).

Asimismo, hay numerosas contribuciones a la literatura sobre uno de los factores más importantes del capital social: la confianza, y cómo esta tiene un claro efecto sobre el crecimiento económico a largo plazo; Bjørnskov (2017, p-p. 2-28) analiza este efecto por varios medios principales como la tasa de crecimiento de la productividad, la tasa de acumulación de factores y el efecto de la confianza las instituciones y políticas claves para el crecimiento económico.

Dado que Colombia ha sido víctima del conflicto armado y la violencia durante estas últimas décadas y no hay evidencia empírica sobre los efectos de la finalización del conflicto armado en la confianza, este estudio propone analizar el concepto de la confianza y el efecto del cese al fuego de 2014 en Colombia sobre esta variable.

### 3.1 Contexto institucional: La finalización del conflicto armado en Colombia con las FARC

La violencia y el conflicto armado son problemáticas que han afectado a Colombia durante más de 50 años, imponiendo grandes costos económicos y afectando gravemente a la población civil (Fisas, 2010, p.p.5). Los efectos del conflicto FARC se han estudiado desde varias dimensiones. En primer lugar, Prem, Saavedra & Vargas (2020) han abordado los efectos del conflicto de las FARC en la deforestación, demostrando cómo afecta negativamente al medio ambiente por la depredación directa de los grupos armados en las zonas afectas por el conflicto. Adicionalmente, Weintraub, Vargas & Flores (2015) aportan a la literatura analizando el proceso de paz en Colombia con las FARC y cómo la violencia afectó la decisión de voto en las elecciones presidenciales del 2014, concluyendo que los colombianos que vivían en las zonas más afectadas por la violencia estaban más a favor del candidato que impulsaba los acuerdos, Juan Manuel Santos.

Además, Guerra-Cújar, Prem, Rodríguez-Lesmes & Vargas (2020, p.p.18) demuestran que, tras el cese al fuego, las áreas más expuestas a la violencia experimentaron un aumento significativo en la tasa de fertilidad en Colombia, asociado a una mejor percepción de seguridad y educación. Por otro lado, Bernal et. al. (2023) demostraron cómo resultaron crecimientos en los primeros años seguidos al fin del conflicto con las FARC en temas de innovación, empleo y la creación de empresas. Sin embargo, este trabajo de grado busca contribuir a la literatura existente analizando el efecto del cese al fuego con las FARC, sobre la confianza de la población.

### 3.2 Historia y evolución de las FARC

La consolidación de las FARC tuvo lugar en la II Conferencia Guerrillera de 1966, inicialmente con 350 insurgentes enfocados en Tolima, Meta y Caquetá. Aunque su impacto inicial en la violencia fue poco relevante, con el tiempo, la organización ganó fuerza y se convirtió en una de las guerrillas más influyentes en todo el país. La VII Conferencia Guerrillera de 1982 fue un hito crucial, destacado por la adopción de la sigla "Ejército del Pueblo" (FARC-EP) y un giro hacia una postura más ofensiva. Hacia 1989, con limitadas posibilidades de negociación con el gobierno de Virgilio Barco, las FARC expandieron su presencia, distribuyéndose estratégicamente en áreas como las fronteras con Venezuela y Ecuador para facilitar el tráfico de drogas y armas. En 1994, contaban con más de 12.000 combatientes y su presencia era ampliamente reconocida a nivel nacional. A medida que evolucionaba, el objetivo principal de la organización se transformó en crecer y liderar operaciones militares con el fin de tomar el control político y derrocar al gobierno. (Sierra, 2019)

### 3.3 Los acuerdos de paz en Colombia

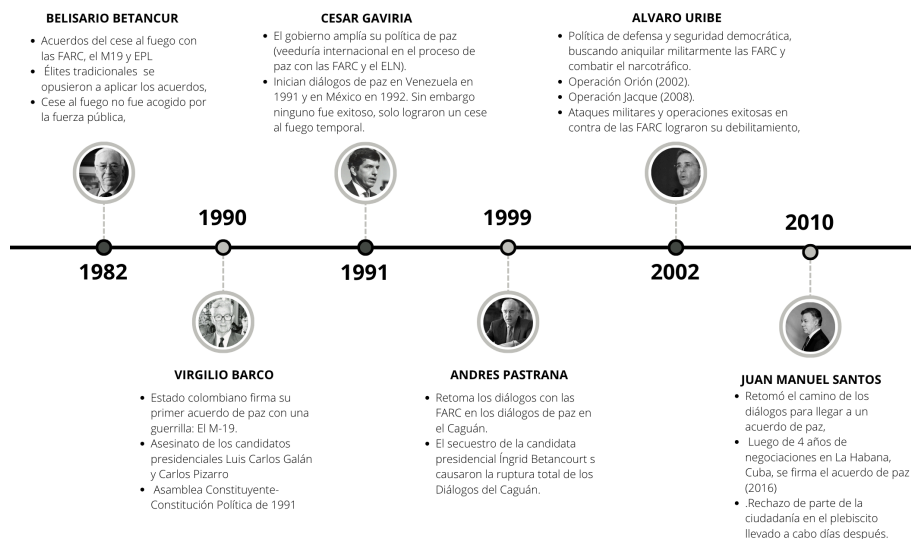
El primer registro que se tiene de un proceso de negociación de la paz con las FARC fue en 1982, bajo el gobierno de Belisario Betancur. Este gobierno logró llegar a acuerdos del cese al fuego con las FARC. Sin embargo, el gobierno cerró sin poder concretar oficialmente la paz. En 1990, el asesinato de los dos candidatos presidenciales, Luis Carlos Galán del partido Liberal y Carlos Pizarro de la Alianza Democrática M-19 agudiza la crisis política y aumenta la violencia de forma generalizada. De este suceso se obtiene como consecuencia la constitución política de 1991, durante el gobierno de Cesar Gaviria. (Chernick, 1996)

Como menciona Villarriaga-Sarmiento (2016), el gobierno de Gaviria decide ampliar su política de paz. Es así como inician los diálogos de paz en Caracas, Venezuela en 1991, y en Tlaxcala, México en 1992. Sin embargo ninguno de los diálogos fue exitoso, ya que solo lograron un cese al fuego temporal sin llegar a un acuerdo. Como consecuencia hubo una expansión de las FARC en el territorio colombiano y la crisis humanitaria se agudizó. Posteriormente, entre 1999 y 2002, la administración de Andrés Pastrana retoma los diálogos con las FARC en los diálogos de paz en el Caguán, obteniendo un gran apoyo de la comunidad

internacional. Sin embargo, esta administración tampoco logró llegar a un acuerdo, ya que de fondo ninguna de las partes estaba dispuesta a asumir la paz.

Finalmente, los constantes ataques militares y operaciones exitosas en contra de las FARC durante el gobierno de Álvaro Uribe lograron el debilitamiento de las FARC, como también la recuperación del control político en territorios marginales de Colombia. Sin embargo, todo tomo un giro cuando en 2010, el gobierno de Juan Manuel Santos buscó retomar el camino de los diálogos para llegar a un acuerdo de paz, de la mano de un acompañamiento internacional. Luego de 4 años de negociaciones en La Habana, Cuba, se firma oficialmente el acuerdo de paz el 25 de noviembre de 2016. Sin embargo, la ciudadanía expresó su rechazo en el plebiscito llevado a cabo el 2 de Octubre del mismo año, ya que numerosos sectores negaban las garantías políticas y jurídicas concedidas a la guerrilla para dar el paso a la legalidad. (Medina Gallego, 2010, p.p. 533-550)

## Ilustración II. Línea del tiempo acuerdos de paz en Colombia



Fuente: Elaboración propia con información tomada de Villarraga-Sarmiento (2016)

#### 4. MARCO TEORICO

En el ámbito académico actual se ha desarrollado un creciente interés por comprender la importancia del capital social y su impacto en el desarrollo económico. La literatura en este campo sugiere que el capital social puede desempeñar un papel crucial al fortalecer las instituciones, optimizar la eficacia de los recursos humanos y físicos, y promover el crecimiento económico. En primera instancia, Bordieu (1986, p.p. 83-88), Leonardi, Putnam & Nanetti (1992, p.p. 63-81) y Coleman (1988) fueron de los primeros autores en contribuir al estudio del capital social y su incidencia en el desarrollo y crecimiento económico de un país. En búsqueda de comprender la contribución del capital social a la economía, concluyen que sí existe un impacto significativo de la fortaleza de las instituciones sobre el desarrollo de una sociedad. Además, Klagsberg y Rivera (2007, p.p. 56) denotan que la clave de generación del capital social se encuentra en diferentes dimensiones de las relaciones humanas, tales como la confianza interpersonal y la capacidad de asociación. Así como el capital económico se halla en las cuentas bancarias y el capital humano en las cabezas, se denota que el capital social es inherente a las relaciones con los demás (Portes, 1988, p.p. 17-28).

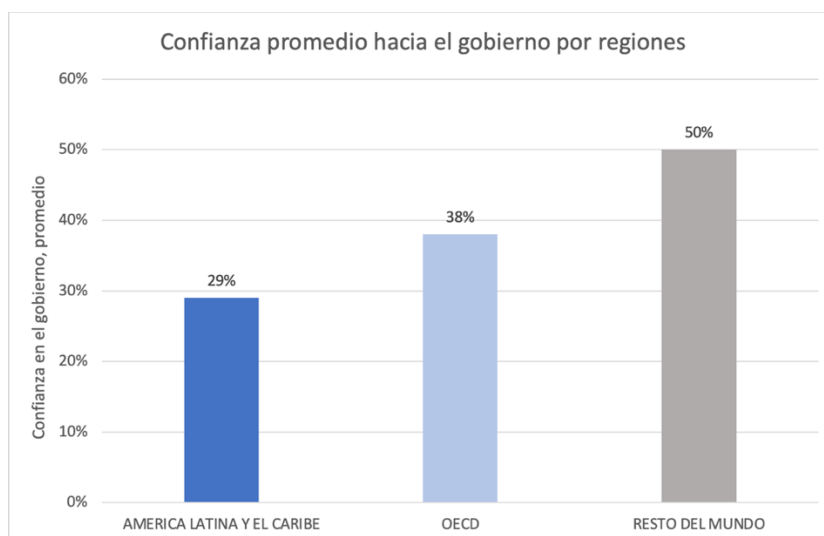
El concepto de capital social, según la definición propuesta por Putnam et. al (1992), abarca las conexiones sociales, las normas y la confianza mutua que facilitan la coordinación y cooperación en busca de beneficios recíprocos. En este sentido, la confianza emerge como un componente fundamental del capital social, ejerciendo una influencia significativa en el dinamismo de la economía y la gestión gubernamental. De manera inherente, la confianza se posiciona como un factor primordial para impulsar la colaboración. "La confianza lubrica la cooperación. Cuanto mayor es el nivel de confianza dentro de una comunidad, mayor es la probabilidad de cooperación. Y la cooperación a su vez fomenta la confianza". Como mencionan Blanco y Ruiz (2013), el término de confianza se relaciona con la convicción depositada en los demás en términos de su integridad, honestidad y buenas intenciones en sus acciones. En esencia, se trata de la creencia en que las personas no actuarán de manera oportunista y cumplirán con sus compromisos.

Sin embargo, la confianza en las instituciones se puede ver afectada por varios factores, entre estos, la percepción de inseguridad y el tráfico de drogas. Estas especialmente tienen un efecto negativo en la confianza en la policía y el sistema judicial de un país (Keefer & Scartascini, 2022.) Adicionalmente, Akerlof (2006, p.3) menciona que existen muchos factores que pueden afectar la confianza institucional. En primer lugar, hay una herencia cultural de las

normas de la confianza, como también experiencias personales, ya que estas forman las actitudes, valores y lealtades de una persona. Es decir, una persona que se encuentra en un ambiente pacífico tendría unos niveles de confianza institucional más altos, a una persona que constantemente se ve afectada por la violencia.

Como se aprecia en la gráfica 1, conforme a los datos obtenidos de la Encuesta de Valores Integrados, durante un lapso comprendido entre 2010 y 2020, un promedio inferior a tres de cada diez ciudadanos de Latinoamérica y el Caribe tenían confianza en su gobierno. La falta de confianza en las instituciones gubernamentales es una problemática a nivel mundial, sin embargo, es más notoria en esta región (Keefer & Scartascini, 2022).

Gráfica I: Cifras de confianza hacia el gobierno por regiones



Fuente: Elaboración propia basada en datos de “Integrated Values Survey” y el Banco Interamericano de Desarrollo (2022)

En el caso de Colombia, uno de los países más afectados por el conflicto armado, caracterizado por una oposición violenta al gobierno, con acciones ilegales de por medio, todo este conjunto de sucesos causa, según la literatura, afectaciones a largo plazo del capital social, debilitando la cohesión institucional y generando un odio generalizado hacia estas. (Arias, et al., 2014, p.p.1). Adicionalmente, Blanco y Ruiz (2013, p.p 40) sugieren que existe un efecto negativo entre la violencia y la confianza institucional, dado la percepción de seguridad y el aumento de victimización por el crimen. Esto es apoyado por Corbacho et. al (2015), quien

también menciona la relación inversa entre la victimización individual y la confianza institucional.

Por otro lado, cabe resaltar el rol que ha tenido la Iglesia católica como una mediadora y facilitadora de la paz con las FARC, incluso antes del inicio del proceso de paz en 2012. Por ejemplo, en el mandato del presidente Álvaro Uribe se le autorizó a la Iglesia Católica colombiana para que ejerciera la tarea de facilitación, permitiendo la creación de una zona de encuentro en una zona rural y poco habitada. Además, la Iglesia Católica buscó el apoyo internacional al proceso de negociación, incluyendo la posibilidad de involucrar al Vaticano y a otros países en el acompañamiento internacional. Su compromiso con la búsqueda de la paz y la reconciliación en Colombia fue un elemento importante en el camino hacia el cese de hostilidades y la firma de acuerdos de paz (Fisas, 2010, p.p.7)

En este contexto, la confianza cobra una relevancia especial, al ser uno de los problemas más urgentes por resolver, aunque, irónicamente, uno de los menos abordados. Si bien en últimos años el estudio del capital social ha aumentado y se ha reconocido las amplias implicaciones que tiene sobre el desarrollo y crecimiento económico, su estudio no se asemeja al de la cantidad de literatura que se puede encontrar sobre, por ejemplo, el capital humano (Fox, 2007, p.142). Consecuentemente, al estudiarse poco la confianza, hay un estudio muy limitado de su relación con el conflicto. Esta tesis busca cubrir el hueco en la literatura de como el conflicto armado pudo deteriorar la confianza en la población colombiana en 4 momentos estratégicos del proceso de paz, y si el acuerdo de paz con las FARC logró fortalecer la confianza en alguna medida.

Por otro lado, como menciona García Sánchez (2014, p.p 101-103), hay un efecto significativo de los contextos sociales y políticos sobre la participación política y las decisiones electorales. En un país como Colombia, en el cual las instituciones estatales se han enfrentado por décadas a grupos paramilitares y guerrillas, los contextos locales de tipo social y político son fundamentales a la hora de entender la confianza institucional.

## 5. ESTRATEGIA EMPIRICA

La estrategia de identificación examina el período en el que se iniciaron las conversaciones de paz con las FARC en el año 2012 y la presencia previa de las FARC a nivel municipal para evaluar el impacto causal del cese al fuego en la probabilidad de experimentar un cambio en la percepción de confianza en las instituciones. Específicamente, se emplea un modelo de diferencias en diferencias que permite aislar el efecto de la intervención del cese al fuego de los cambios a lo largo del tiempo y de las diferencias entre los municipios tratados (con presencia de FARC) y los municipios de control (sin presencia de FARC) que puedan explicar las variaciones en los niveles del nivel de confianza de las personas encuestadas.

La definición del tratamiento se basa en ataques perpetrados por parte de las FARC antes de la declaración del cese al fuego en el marco de los diálogos de paz. Es decir, se considera un municipio tratado si durante los años previos (2010-2013) hubo al menos un ataque por parte de las FARC, ya sea homicidio, acto terrorista, secuestro, enfrentamientos con la fuerza pública, atentados contra instalaciones o población civil, entre otros. Esta clasificación de municipios nos permite aprovechar la variación de corte transversal, mientras que la variación temporal está dada por la declaración de cese al fuego por parte de las FARC, que se dio en el mes de diciembre del año 2014. Así, el período pre y post serían 2010-2014 y 2015-2018, respectivamente.

Dado lo anterior, la especificación principal queda descrita en la siguiente ecuación:

### Ecuación 1

$$\text{Pr}(\text{confianza})_{imt} = \alpha + \lambda_t + \gamma_m + \beta(\text{Paz}_t \times \text{FARC}_m) + \theta X_i + \varepsilon_{imt}$$

Donde  $\text{Pr}(\text{confianza})_{imt}$  es una variable dicotómica que toma el valor de uno si la persona  $i$  del municipio  $m$  en el año  $t$  reporta estar en los mayores niveles de confianza,  $\alpha$  representa la constante del modelo,  $\lambda_t$  y  $\gamma_m$  representan los efectos fijos de tiempo y municipio, respectivamente. La variable  $\text{Paz}_t \times \text{FARC}_m$  es la variable de interés y tomará el valor de uno en los municipios tratados para los años 2015 en adelante y cero en caso contrario. El vector  $X_i$  incluye las variables de control a nivel de individuo, tales como edad, sexo, estado civil, años de escolaridad y número de hijos.

Con el objetivo de corroborar la validez de los resultados, se llevan a cabo regresiones con el estimador Doubly-Robust (en adelante DR) propuesto por Sant'Anna & Zhao (2020). El

estimador DR combina el modelo de regresión lineal de diferencias en diferencias con “*propensity score model*” y es consistente si alguno de los métodos está correctamente especificado. Esto permite explotar el uso de variables de control para ajustar las diferencias posibles entre las muestras de tratamiento y control sin imponer supuestos adicionales que afecten la identificación de los parámetros.

Finalmente, se analizan efectos heterogéneos del cese al fuego sobre los indicadores de confianza estimando la especificación de la ecuación 1 sobre diferentes muestras de acuerdo a variables relevantes tales como género, edad, nivel de educación, entre otros. Esto permite identificar si existe una reacción diferente al cese al fuego entre, por ejemplo, hombres y mujeres o entre individuos más jóvenes versus adultos.

## 6. DATOS

Para la variable dependiente del modelo econométrico, confianza en las instituciones, y para obtener variables de control se usaron las encuestas del Barómetro de las Américas LAPOP, realizada por la Universidad de Vanderbilt para 2010, 2011, 2012, 2013, 2014, 2016, 2018. Esta encuesta se especializa en la opinión pública y democracia en Colombia. No se contó el año 2015 ya que en este año no se llevó a cabo la encuesta. La base de datos consolidada posee alrededor de 9.878 observaciones a personas en 82 municipios, de los cuales 41 tuvieron presencia de FARC antes del inicio de las negociaciones. La razón por la cual se ha seleccionado esta línea de tiempo se debe a la necesidad de evaluar como el nivel de confianza hacia las instituciones cambió antes y después de la intervención del cese al fuego en el periodo de las negociaciones de paz con las FARC.

Por otro lado, para distinguir los municipios con presencia de FARC y lo que no, se utilizó el panel municipal del CEDE de la Universidad Los Andes, que consolida información relevante a nivel municipal en cuanto a variables como conflicto y violencia, con información del Ministerio de Defensa y la policía nacional. Se seleccionaron los años anteriores al cese al fuego (2010 a 2013) ya que se tenía como objetivo comprender la percepción de confianza de los ciudadanos en las instituciones colombianas antes del inicio del proceso de paz y antes de la intervención crítica, que fue el cese al fuego.

La percepción de confianza en las instituciones fue evaluada a través de un conjunto de preguntas incorporadas en la encuesta LAPOP durante los años de análisis. Estas preguntas abordaron el nivel de confianza de los encuestados hacia una serie de instituciones clave, incluyendo: el sistema de justicia, las fuerzas armadas, el Congreso de la República, el sistema de policía, la iglesia, los partidos políticos, el presidente, la alcaldía y el ELN. Posteriormente, esta variable, que inicialmente estaba ordenada, se transformó en una variable dicotómica, la cual recibe el valor de 1 cuando la respuesta de la encuesta indicó un nivel de confianza igual o mayor a 6, en una escala de 1 a 7, correspondiente a los niveles de confianza más altos), y toma el valor 0 en caso contrario (cuando el nivel de confianza fue bajo).

Se optó por considerar el cese al fuego como la intervención principal debido a que las regresiones preliminares no demostraron un efecto significativo en años anteriores, es decir, el anuncio de las negociaciones no mostró un impacto significativo en la percepción de confianza

de los colombianos hacia las instituciones. Por otro lado, el cese al fuego sí lo muestra, y por ende se decidió llevar a cabo el modelo con esta intervención. Esta elección también conlleva la consecuencia de que años posteriores del proceso de paz, como el plebiscito y la firma del acuerdo en 2016, no serían ideales como intervenciones en el modelo, ya que se habían producido cambios significativos en los años previos. Estos cambios previos afectarían los supuestos del modelo de diferencias en diferencias y no permitiría un análisis consistente.

Además, es importante destacar que el cambio en la percepción de confianza puede no ser inmediato; a menudo, puede haber un rezago en el que los efectos de la intervención se reflejen años después. Esto se respalda con la revisión de literatura, que indica que una caída en la confianza hacia las instituciones se puede dar gracias a factores de largo plazo y no a coyunturas políticas o económicas inmediatas, ya que los países latinoamericanos aún manifiestan ciertos resabios de un pasado inestable con fuertes referencias negativas. (Morales, 2008, p.p 161-186)

La Tabla 1 muestra las estadísticas descriptivas de los individuos encuestados antes de la intervención del cese al fuego. Todas las variables son dicotómicas excepto la edad, que demuestra que, en promedio, la edad de los encuestados es de 37 años. En primer lugar, se observa en los p-value que se está analizando a poblaciones muy heterogéneas, pues la mayoría de las variables muestran diferencias estadísticamente significativas entre los municipios tratados y los de control. Las variables que no mostraron una diferencia estadísticamente significativa fueron: género, edad, nivel de educación secundaria, estado civil casado, separado y viudo y personas con dos o tres hijos.

Por un lado, analizando la variable de las fuerzas armadas, se evidencia que los individuos de los municipios tratados reportaron una confianza del 38% , mientras que en los municipios control se reportó una confianza del 43%, evidenciando una diferencia de 5 puntos porcentuales. Este comportamiento también se ve reflejado en las variables de la policía y el ELN, con una diferencia de 7 puntos porcentuales y 0.9 puntos porcentuales respectivamente. Se observa que la confianza de los ciudadanos hacia estas instituciones es menor. Los municipios tratados, que generalmente son rurales y alejados de las áreas urbanas, muestran significativamente menos percepción de confianza en las Fuerzas Armadas, la Policía y el ELN. Esta diferencia puede deberse a la percepción de que estas instituciones no pueden garantizar la seguridad y la protección en áreas afectadas por la presencia de FARC.

Además, cabe resaltar el comportamiento de las variables de confianza en el sistema de justicia, el congreso y los partidos políticos. En promedio, los individuos encuestados

reportaron un nivel de confianza del 18% en el sistema de justicia, seguido del 17% y 7% respectivamente. Asimismo, la diferencia entre el comportamiento en los municipios tratados y de control, evidencia la misma tendencia que el de las variables analizadas anteriormente, ya que hay una diferencia estadísticamente significativa. Esto sugiere que la presencia de FARC en un municipio puede estar causando un impacto negativo en la confianza de los ciudadanos hacia estas instituciones ya que los ciudadanos pueden percibir que estas instituciones no son efectivas para evitar o mitigar los problemas derivados del conflicto y la violencia.

Por último, se demuestra que los individuos encuestados reportaron un alto nivel de confianza en la Iglesia, siendo del 44% en los municipios tratados y del 56% en los municipios de control. Como se evidencia en el marco teórico, la Iglesia ha tomado un papel de mediador en el conflicto durante varios años. Además, Colombia se caracteriza por ser un país altamente religioso, por lo que en momentos de crisis e incertidumbre la población suele refugiarse y confiar en esta institución. Adicionalmente, la religión es fundamental para el mantenimiento y la formación del capital social dentro de las comunidades, en especial en zonas rurales y vulnerables. Por su parte la Iglesia unifica y promueve la solidaridad y confianza entre individuos, y así, aumenta la confianza como comunidad y la cooperación mutua. De esta forma, la Iglesia se convierte en un catalizador para promover el compromiso social y facilitar la interacción de sus seguidores, generando comunidades más resilientes y solidarias, lo cual finalmente impacta en la formación de un capital social sólido y sostenible. (Titio, Checca & Sotomayor, 2020)

TABLA 1: ESTADÍSTICAS DESCRIPTIVAS

TABLA 1. Summary Statistics Trust Outcomes Pre-Ceasefire								
	All		Treated		Control		Treated - Control	
	(1) Mean	(2) Std. dev.	(3) Mean	(4) Std. dev.	(5) Mean	(6) Std. dev.	(7) Difference	(8) p-value
Posee un nivel alto de confianza en:								
Justice system	0,176	0,381	0,155	0,362	0,217	0,412	-0,061	0,000
Armed forces	0,397	0,489	0,379	0,485	0,432	0,495	-0,053	0,000
Congress	0,168	0,374	0,146	0,353	0,212	0,409	-0,066	0,000
Police	0,252	0,434	0,230	0,421	0,296	0,456	-0,065	0,000
Church	0,476	0,499	0,435	0,496	0,559	0,497	-0,125	0,000
Political parties	0,072	0,259	0,060	0,237	0,098	0,297	-0,038	0,000
President	0,305	0,460	0,272	0,445	0,370	0,483	-0,098	0,000
ELN	0,012	0,111	0,009	0,097	0,018	0,134	-0,009	0,002
Observations	6.687		4.452		2.235			
Number of municipalities	82		41		41			
TABLA 2. Summary Statistics Control Variables Pre-Ceasefire								
	All		Treated		Control		Treated - Control	
	(1) Mean	(2) Std. dev.	(3) Mean	(4) Std. dev.	(5) Mean	(6) Std. dev.	(7) Difference	(8) p-value
Sex (female)	0,491	0,500	0,492	0,500	0,488	0,500	0,005	0,719
Age	36,946	15,043	37,037	15,182	36,764	14,765	0,273	0,484
<i>Educational attainment</i>								
None	0,019	0,137	0,014	0,116	0,030	0,171	-0,016	0,000
Primary	0,211	0,408	0,173	0,378	0,288	0,453	-0,116	0,000
Secondary	0,514	0,500	0,513	0,500	0,517	0,500	-0,004	0,759
Tertiary	0,256	0,436	0,301	0,459	0,165	0,371	0,136	0,000
<i>Marital status</i>								
Single	0,367	0,482	0,384	0,486	0,332	0,471	0,051	0,000
Married	0,243	0,429	0,237	0,425	0,255	0,436	-0,018	0,113
Free union	0,301	0,459	0,286	0,452	0,331	0,471	-0,045	0,000
Divorced	0,010	0,098	0,012	0,108	0,005	0,073	0,007	0,010
Separated	0,050	0,218	0,052	0,223	0,045	0,207	0,008	0,178
Widow	0,030	0,171	0,029	0,168	0,032	0,177	-0,003	0,497
<i>Children</i>								
None	0,317	0,465	0,328	0,470	0,294	0,455	0,035	0,004
One	0,197	0,398	0,205	0,403	0,183	0,387	0,022	0,036
Two or three	0,345	0,475	0,344	0,475	0,345	0,475	-0,001	0,959
Four or more	0,141	0,348	0,123	0,328	0,179	0,383	-0,056	0,000
Observations	6.687		4.452		2.235			
Number of municipalities	82		41		41			

Fuente: Elaboración propia con base en datos de la encuesta LAPOP para los años 2010-2014.

En la Tabla 2 se muestran los resultados principales del modelo, mostrando el efecto que tuvo la intervención del cese al fuego sobre la percepción de confianza de los colombianos hacia las instituciones. Se evidencia un aumento del nivel de confianza en todas las variables de control, menos en la policía. Sin embargo, la confianza en el sistema de justicia, policía, partidos políticos y presidente, no son significativos para el modelo. Se evidencia que, después del cese al fuego, en los municipios donde había presencia de FARC, la confianza en el Congreso muestra un aumento de 5 puntos porcentuales con un nivel de significancia del 1%, seguido de la Iglesia, con un aumento de 7 puntos porcentuales, significativo al 5% y finalmente el ELN y las fuerzas armadas muestran un aumento en la confianza de 3 y 5 puntos porcentuales respectivamente, ambas con un nivel de significancia del 10%. Cabe resaltar que se esperaba un resultado significativo de la confianza en el presidente, ya que su participación en el proceso de paz fue de forma directa, al ser este quien propuso iniciar los acuerdos de paz.

Sin embargo, el impacto de la figura presidencial en la percepción de confianza de los ciudadanos puede ser multifacético y altamente subjetivo, dependiendo de una amplia gama de factores socioeconómicos, políticos y culturales. Además, la percepción de la ciudadanía sobre la presidencia podría estar influida por eventos y contextos específicos que no se reflejan completamente en los datos utilizados en el modelo.

Por otro lado, fue función del Congreso aprobar varias instancias del proceso de paz, demostrando ser un órgano vital para la firma del acuerdo, y por ende la percepción de confianza de los ciudadanos en esta institución aumentó después del cese al fuego. Además, el hecho de dejar las armas pudo haber representado para la población un gran paso hacia la paz, percibiendo una gran disminución de ataques bélicos y violencia por parte de las fuerzas armadas y el ELN. Esto se ve reflejado en el aumento de la confianza hacia estos, con un nivel de significancia del 10%. Finalmente se vuelve a ver la relevancia de la Iglesia, que refleja un nivel de significancia del 5%. Esto refuerza la importancia de su papel como mediador del conflicto, como se mencionó anteriormente. Sin embargo, se llevaron a cabo pruebas posteriores para aumentar la robustez del modelo.

TABLA 2: REGRESIONES PRINCIPALES

TABLE 2. Effect of Cease-fire on Trust Outcomes								
	(1)	(2)	(3)	(4)	(5)	(6)	(7)	(8)
	Justice	Congress	Political Parties	President	Armed Forces	Police	Church	ELN
Cease-fire X FARC	0.0289 (0.0227)	<b>0.0552***</b> ( <b>0.0180</b> )	0.0187 (0.0124)	0.00193 (0.0231)	<b>0.0516*</b> ( <b>0.0310</b> )	-0.00586 (0.0255)	<b>0.0664**</b> ( <b>0.0258</b> )	<b>0.0310*</b> ( <b>0.0181</b> )
Average dependent variable	0.217	0.212	0.098	0.370	0.432	0.296	0.559	0.018
Observations	9878	9878	9878	9878	9878	9878	9878	9878
Adjusted R-squared	0.0522	0.0601	0.0350	0.134	0.0430	0.0407	0.103	0.394
F-statistic	15.43	21.28	6.823	33.08	26.10	22.00	29.04	3.998
Number of clusters (municipalities)	84	84	84	84	84	84	84	84

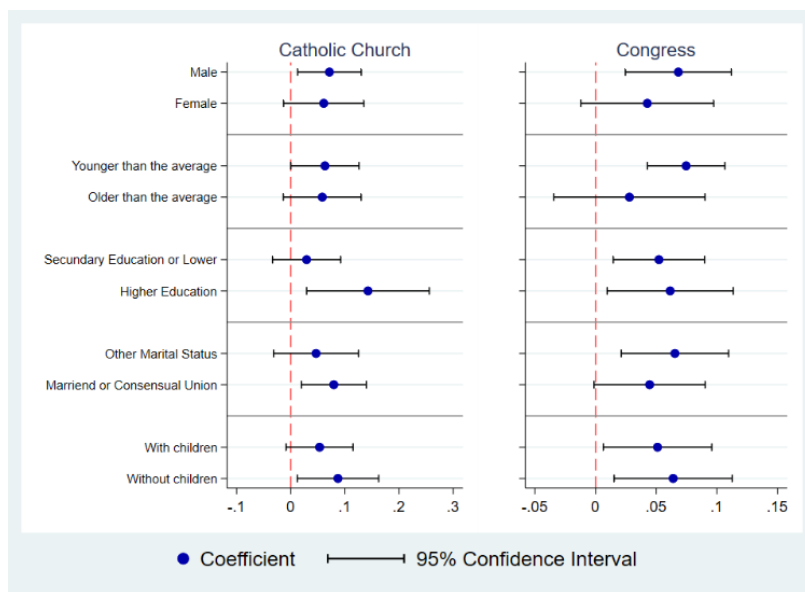
Por último, después de realizar estimaciones de robustez Doubly Robust se evidencia que solo quedan efectos estadísticamente significativos para dos variables : El Congreso al 10% y la Iglesia al 1%. Después del cese al fuego, en municipios donde hay presencia de FARC aumentó la confianza en el congreso en 3.5 puntos porcentuales, mientras que para la Iglesia aumentó en 7 puntos porcentuales.

TABLA 3: ESTIMACIONES DE ROBUSTEZ DOUBLY ROBUST

TABLE 3. Doubly-robust estimates of Cease-fire on Trust Outcomes								
	(1)	(2)	(3)	(4)	(5)	(6)	(7)	(8)
	Justice	Congress	Political Parties	President	Armed Forces	Police	Church	ELN
Cease-fire X FARC	0,0195 (0.0178)	<b>0.0353*</b> <b>(0.0189)</b>	0,0078 (0.0123)	-0,0094 (0.0297)	0,028 (0.0265)	-0,0228 (0.0221)	<b>0.0710***</b> <b>(0.0255)</b>	0,0138 (0.0194)
Average dependent variable	0,217	0,212	0,098	0,370	0,432	0,296	0,559	0,018
Observations	9878	9878	9878	9878	9878	9878	9878	9878
Number of clusters (municipalities)	84	84	84	84	84	84	84	84

En la gráfica 2 podemos apreciar los efectos heterogéneos obtenidos en las variables con mayor robustez: La Iglesia y el Congreso. En primera instancia se evidencia una gran brecha en la confianza hacia la Iglesia, dependiendo del nivel de educación del encuestado. Es decir, las personas con un nivel de educación superior tienen un coeficiente de confianza en la Iglesia mucho más alto al obtenido de los encuestados que presentan máximo un nivel de educación secundaria. Esto se debe a que estas personas tienen un mayor acceso a la información, manteniéndose mayor informados acerca de las labores de la Iglesia. Además, el acceso a la educación superior en Colombia se concentra en las zonas urbanas, es decir, los municipios sin presencia de FARC. Por otro lado, podemos observar una gran brecha en la confianza en el Congreso, de acuerdo a la edad del encuestado. Es decir, las personas menores a 37 años tienen un mayor nivel de confianza en el Congreso, mientras que las personas mayores a esta edad presentan un coeficiente mucho menor. Esto se puede argumentar con el hecho de la falta de experiencias negativas con el sector legislativo, y tienen una visión más idealista y optimista en las funciones de los Congresistas.

Gráfica 2. Efectos heterogéneos



## 7. CONCLUSIONES

En resumen, este estudio se enfoca en evaluar el impacto del cese al fuego, durante las negociaciones de paz con las FARC, en la percepción de confianza hacia las instituciones por parte de la población colombiana. El propósito principal de esta investigación radica en abordar la laguna existente en la literatura respecto a la relación entre el conflicto armado colombiano y la confianza, un componente esencial del capital social. Utilizando un enfoque metodológico basado en un modelo de diferencias en diferencias, se ha demostrado que el cese al fuego tuvo un efecto positivo en la percepción de confianza, particularmente en relación al Congreso y la Iglesia.

Este incremento en la confianza hacia el Congreso se atribuye al papel crucial de esta institución en la aprobación de las leyes necesarias para la implementación del acuerdo de paz. El cese al fuego representó un momento clave en el que se evidenció la disminución de actos violentos en zonas vulnerables. Por tanto, la aprobación del acuerdo de paz por parte del Congreso se volvió vital para mantener un entorno de no violencia, y la población colombiana confió en que el Congreso contribuiría a la consolidación de la paz.

Además, cabe destacar la importancia del aumento de la confianza hacia la Iglesia. En un país altamente religioso como Colombia, la Iglesia desempeña un papel significativo, sirviendo como refugio en momentos de violencia. Además, la Iglesia ha ejercido un papel

mediador durante los periodos de conflicto armado en el país, promoviendo la unidad, la solidaridad y la resiliencia.

Sin embargo, es esencial señalar que Colombia se encuentra actualmente en un periodo de posconflicto, en el que persisten disidencias de las FARC que continúan perpetrando actos de violencia en zonas vulnerables, afectando a la población civil, generando costos económicos y, en última instancia, impactando el capital social. Por lo tanto, aunque el cese al fuego ha demostrado tener un efecto positivo en la confianza, para mantener esta tendencia, las instituciones deben seguir trabajando en la reducción de la violencia y el conflicto armado. Si después de este acuerdo persisten altos niveles de violencia perpetrados por estas disidencias, esto también se reflejará en el nivel de confianza de la población.

## 8. REFERENCIAS

- Alade, O. B., Ifeoma, M. B. A., Aduku, E. B., & Ameh, C. A. (2021). Terrorism, human capital development and economic growth in Nigeria. *International Journal of Economics Development Research (IJEDR)*, 2(2), 142–155.
- Arias, M. A., Camacho, A., Ibáñez, A. M., Mejía, D., & Rodríguez, C. (Eds.). (2014). *¿Cómo construir un posconflicto sostenible?* (1st ed.). Universidad de los Andes, Colombia.  
<http://www.jstor.org/stable/10.7440/j.ctt1b3t7zx>
- Arias, M. A., Camacho, A., Ibáñez, A. M., Mejía, D., Rodríguez, C., Zárate, R. A., Castañeda, A., Vargas, J. F., Moya, A., & Villa, E. (2014). *Costos económicos y sociales del conflicto en Colombia*. Universidad de los Andes.
- Akerlof, R. J. (2006). *A theory of social motivation*. Unpublished manuscript, Cambridge, MA.
- Banco Interamericano de Desarrollo (2022). *Confianza. La clave de la cohesión social y el crecimiento en América Latina y el Caribe*. Nueva York, Estados Unidos:
- Bernal, C., Prem, M., Vargas, J. F., & Ortiz, M. (2023a). Peaceful entry: Entrepreneurship dynamics during colombia's peace agreement. *Journal of Development Economics*, 103119.
- Bjørnskov, C. (2017). Social trust and economic growth. Forthcoming, *Oxford Handbook of Social and Political Trust*, (Eric M. Uslaner, Ed.
- Blanco, L. R. (2013). The impact of crime on trust in institutions in Mexico. *European Journal of Political Economy*, 32, 38–55.  
<https://doi.org/https://doi.org/10.1016/j.ejpoleco.2013.06.004>
- Bourdieu, Pierre. "The forms of capital.(1986)." *Cultural theory: An anthology* 1.81-93 (2011): 949.
- Cadavid, E. (2010). *Historia de la Guerrilla en Colombia*. Recuperado El, 7.
- Chernick, M. W. (1996). Introducción. *Aprender del pasado: breve historia de los procesos de paz en Colombia (1982-1996)*. *Colombia Internacional*, 36, 4–8.
- Corbacho, A., Philipp, J., & Ruiz-Vega, M. (2015). Crime and erosion of trust: Evidence for Latin America. *World Development*, 70, 400–415.
- Coleman, J. S. (1988). Social capital in the creation of human capital. *American journal of sociology*, 94, S95-S120.
- Comisión de la Verdad. (Julio 11 2022) . *Cifras de la Comisión de la Verdad presentadas junto con el Informe Final*. Recuperado de:  
<https://web.comisiondelaverdad.co/actualidad/noticias/principales-cifras-comision-de-la-verdad-informe-final>
- Fisas, V. (2010). El proceso de paz en Colombia. *Quaderns de Construcció de Pau*, 17(7), 1–18.

- Fox, J. (2007). *Contrasting Theory and Practice: The World Bank and Social Capital in Rural Mexico*. J. Fox, *Accountability Politics: Power and Voice in Rural Mexico*, Oxford: Oxford University Press, [https://jonathanfoxucsc.files.wordpress.com/2011/11/fox\\_contrasting\\_theory\\_and\\_practice\\_wb\\_and\\_sc\\_ch\\_6\\_in\\_accountability\\_politics.pdf](https://jonathanfoxucsc.files.wordpress.com/2011/11/fox_contrasting_theory_and_practice_wb_and_sc_ch_6_in_accountability_politics.pdf) (accessed 26 January 2018).
- Fukuyama, Francis. (1995). *Trust : the social virtues and the creation of prosperity*. Hamish Hamilton.
- García Sánchez, M. (2014). Cultivos ilícitos y confianza institucional en Colombia. *Política y gobierno*, 21(1), 95-126.
- Gates, S., Hegre, H., Nygård, H. M., & Strand, H. (2012). Development consequences of armed conflict. *World Development*, 40(9), 1713–1722.
- Guerra-Cújar, M. E., Prem, M., Rodríguez-Lesmes, P., & Vargas, J. F. (2020). *The Peace Baby Boom: Evidence from Colombia’s peace agreement with the FARC*. Documentos de Trabajo.
- Keefer, P., & Scartascini, C. G. (2022). Trust: The key to social cohesion and growth in Latin America and the Caribbean. In *Trust: the key to social cohesion and growth in Latin America and the Caribbean*. [Washington, DC]: Inter-American Development Bank.
- Kliksberg, B., & Rivera, M. (2007). *El capital social movilizado contra la pobreza*.--Buenos Aires: Consejo Latinoamericano de Ciencias Sociales-CLACSO; San José: Oficina de Comunidades Especiales de Puerto Rico.
- Medina Gallego, Carlos. *Farc-Ep y Eln una historia política comparada (1958-2006)*. Diss. 2010.
- Morales Quiroga, M. (2008). Evaluando la confianza institucional en Chile: Una mirada desde los resultados LAPOP. *Revista de ciencia política (Santiago)*, 28(2), 161-186.
- Murdoch, J. C., & Sandler, T. (2002). Economic growth, civil wars, and spatial spillovers. *Journal of Conflict Resolution*, 46(1), 91–110.
- Palacios, M. (2008). Las FARC y la paz en Colombia. *Letras Libres*, 10, 70–73.
- Prem, M., Saavedra, S., & Vargas, J. F. (2020). End-of-conflict deforestation: Evidence from Colombia’s peace agreement. *World Development*, 129, 104852.
- Portes, A. (1998). Social capital: Its origins and applications in modern sociology. *Annual review of sociology*, 24(1), 1-24.
- Putnam, R. D., Leonardi, R., & Nanetti, R. Y. (1992). *Making democracy work: Civic traditions in modern Italy*. Princeton university press.
- Reca, P. G. (2005). Capital social y desarrollo económico. Los casos de Silicon Valley y Villa El Salvador. *NÓESIS. REVISTA DE CIENCIAS SOCIALES*, 15(27), 161–188.
- Rupasingha, A., Goetz, S. J., & Freshwater, D. (2000). Social capital and economic growth: a county-level analysis. *Journal of Agricultural and Applied Economics*, 32(3), 565–572.

- Sant'Anna, P. H., & Zhao, J. (2020). Doubly robust difference-in-differences estimators. *Journal of Econometrics*, 219(1), 101-122.
- Sierra, J. R. (2019). *Breve historia del conflicto armado en Colombia*. Los Libros de la Catarata.
- Villarraga-Sarmiento, Á. (2016). Los acuerdos de paz Estado-guerrillas en Colombia, 1982-2016. *Derecho y Realidad*, 14(28), 109–136.
- Weintraub, M., Vargas, J. F., & Flores, T. E. (2015). Vote choice and legacies of violence: evidence from the 2014 Colombian presidential elections. *Research & Politics*, 2(2), 2053168015573348.