

No. 99-01

1999

**LA GÉNESIS EMPRESARIAL EN LA COMUNIDAD ANDINA DE NACIONES  
PEQUEÑA Y MEDIANA INDUSTRIA**

*Enrique Barriga Manrique*

Documentos de trabajo

**Economía y Finanzas**

Centro de Investigaciones Económicas y Financieras (CIEF)



**UNIVERSIDAD  
EAFIT**  
Abierta al mundo

**La Génesis Empresarial en la Comunidad Andina de Naciones**  
**-Pequeña y Mediana Industria-<sup>1</sup>**

**ENRIQUE BARRIGA MANRIQUE<sup>2</sup>**

**Septiembre de 1999**

---

<sup>1</sup> Ponencia presentada en el XIII Congreso Latinoamericano sobre Espíritu Empresarial y Creación de Empresas celebrado en Santafé de Bogotá, septiembre 22, 23 y 24 de 1999.

<sup>2</sup> Profesor de la Universidad EAFIT. email [ebarriga@eafit.edu.co](mailto:ebarriga@eafit.edu.co)

## Resumen

El estudio tiene por objetivos

1. La identificación de las variables que explican el surgimiento de nuevas unidades productivas en los diez principales sectores de la manufactura en los cinco países que conforman la Comunidad Andina de Naciones, CAN: Bolivia, Colombia, Ecuador, Perú y Venezuela,
2. Identificar las características de las Pymes y de los empresarios, las dificultades iniciales y las relaciones familiares presentes en las Pymes industriales
3. Contribuir al conocimiento regional sobre el tema de creación de empresas

La información proviene de entrevistas estructuradas realizadas a 1.706 dueños y gerentes de pequeñas y medianas industrias, a finales de 1996 y durante 1997. El trabajo muestra cierta racionalidad del agente económico denominado emprendedor, en el proceso de creación empresarial, perseverancia acotada en el proceso surgimiento empresarial, rapidez en las decisiones para enfrentar las dificultades en las etapas iniciales, mostrando existen otros factores importantes en la génesis de las pyme, además del capital.

Conocer los factores de éxito en la creación de empresas es importante desde el punto de vista del diseño de políticas y porque uno de los grandes retos para la sociedad del tercer milenio es la de generar empleos que permitan vincular a la producción de bienes y servicios a millares de personas que están siendo excluidas. Los procesos de reorganización empresarial y el afán de lograr mayores niveles de productividad y de competitividad han inducido en las empresas la reducción de la mano de obra. Si el empleo es una de las variables cruciales en los campos social y económico, y si la tendencia es a la reducción del empleo en las empresas existentes, se debe hacer un esfuerzo en la creación de nuevas unidades productivas. La información sobre los determinantes de la creación empresarial es importante para instituciones que promueven el desarrollo empresarial, tales como las cámaras empresariales, las universidades que adelantan programas en este sentido, los gobiernos nacionales, regionales y locales que buscan el desarrollo económico en cada uno de los niveles de su incumbencia y para aquellas personas que están tratando de iniciar una actividad productiva.

La creación de empresas está precedida del desarrollo de capacidades empresariales, las cuales pueden ser estimuladas. Podemos decir que la capacidad empresarial es la destreza que tiene una persona o varias, para el montaje y la organización de unidades de producción de bienes y servicios de diferente tamaño según los requerimientos del mercado y la disponibilidad de recursos, dadas unas condiciones sociales, económicas, tecnológicas y políticas determinadas. Pero obviamente también es capacidad empresarial el sostener, acrecentar, evolucionar, diversificar y transformar con éxito a una firma previamente establecida en el mercado. La capacidad empresarial es un elemento esencial para la obtención del crecimiento, del desarrollo económico y social de una nación.

La mayoría de las empresas en el mundo y en la región andina, la conforman pequeños unidades productivas que en conjunto contribuyen de manera significativa a la expansión de la producción, las exportaciones, el empleo, y al sostenimiento del aparato estatal. Por ello y por otras contribuciones, se considera que el recurso más importante de una nación está constituido por los empresarios, sin los cuales no hay empresas. Sin empresas, no hay riqueza ni progreso.

En este trabajo se entiende por microempresas, aquellas que ocupan entre 1 y 10 trabajadores; pequeñas empresas, las que ocupan entre 11 y 50; medianas, entre 51 y 200 y grandes aquellas con más de 200 trabajadores.

El trabajo se compone de cuatro capítulos. El primero identifica las características de la empresa. Tipo de empresa, tamaño del personal ocupado, sector de actividad económica, turnos de trabajo, facturación, composición del capital, tecnología utilizada. El capítulo segundo trata de las características del empresario educación, sexo, experiencia, cargo en la empresa, (dueño o gerente). El tercer capítulo se centra en la identificación de los factores que permiten el surgimiento empresarial, el tiempo para madurar la idea de negocio, los principales obstáculos y los determinantes de la creación de las empresas de acuerdo con la visión del empresario. Origina. En el cuarto capítulo se examinan las relaciones familiares en las pyme y se caracterizan a las pyme según la continuidad del fundador al frente de la misma, discriminando por tamaño del personal ocupado y por facturación. Finalmente se presentan las conclusiones y recomendaciones

## **CONTENIDO**

1. CARACTERÍSTICAS DE LAS EMPRESAS
  - 1.1 Año de fundación
  - 1.2 Tipo de Empresa
  - 1.3 Tamaño del personal ocupado
  - 1.4 Sector de actividad económica
  - 1.5 Turnos de producción
  - 1.6 Valor de las ventas
  - 1.7 Distribución del origen del capital
  - 1.8 Tecnología utilizada
2. CARACTERÍSTICAS SOCIOECONÓMICAS DEL EMPRESARIO
  - 2.1 Edad
  - 2.2 Sexo
  - 2.3 Experiencia total
  - 2.4 Experiencia específica
  - 2.5 Educación
3. EL PROCESO DE CREACIÓN DE EMPRESAS
  - 3.1 Causa principal de la creación de la empresa
  - 3.2 Factores determinantes en la creación de las empresas
  - 3.3 Principales obstáculos en el momento de la creación de las empresas
  - 3.4 Tiempo de maduración de la idea de negocio
4. FAMILIA Y CONTINUIDAD
  - 4.1 Parentesco entre los dueños de la empresa
  - 4.2 La conservación de la propiedad del creador de empresas

Conclusiones

Recomendaciones

Bibliografía

## **1. CARACTERÍSTICAS DE LAS EMPRESAS**

### **1.1 Año de fundación**

La mayor parte de las pequeñas y medianas industrias andinas en funcionamiento, nacieron en la década del 80, la denominada década perdida, marcada por la crisis de la deuda latinoamericana, y el retroceso en el producto de los países del área con excepción de Colombia. La proporción de pyme nacientes entre 1981 y 1990 es bastante homogénea, sin diferencias significativas de la media regional, 35.5%. De la década del 70 son el 26.8% del total de pyme, con proporciones mayores en los casos de Colombia, Venezuela y Ecuador. En los años 90's han surgido el 14.9% de las pequeñas y medianas industrias, con mayor énfasis en los casos de Bolivia y Perú. El 12.3% de las industrias se originaron en la década del 60 y precedentes a ese año son casi la décima parte de las que funcionan actualmente, 5.2% pertenecientes a los años cincuenta y el 4.2% restante, anteriores a 1950. (Gráfica 1 y cuadro 1)

### **1.2 Tipo de Empresa**

Entre las pequeñas y medianas industrias de la región andina, predominan dos tipos de organización jurídica. El 39.7% de las pyme son sociedades de responsabilidad limitada y una tercera parte lo son sociedades abiertas, de carácter anónima. Llama la atención el porcentaje tan alto de pymes constituidas para acceder al capital accionario en Venezuela, 75.4%, Perú, 61.7% y Ecuador, 42.7%. En Colombia el 72% de las empresas son de limitadas en tanto que en Bolivia lo son el 37.3%. La informalidad, representada por las sociedades de hecho, constituye un porcentaje bajo, 6.7% pero de alguna manera importante, especialmente en Bolivia y Ecuador, donde el 18.4% y el 8.3% respectivamente no se ha formalizado jurídicamente. Las sociedades en comandita por acciones tan solo representan el 1.9% y otras, unipersonales, en comandita simple, el 17.6%, con una alta representatividad de este tipo de empresas en Bolivia. (Gráfica 2 y cuadro 2)

### **1.3 Tamaño del personal ocupado**

En el momento de realizar el trabajo de campo se encontraron empresas que habían reducido su tamaño por debajo de los 10 ocupado, 3.9% del total, situación más frecuente en Colombia y Venezuela, donde las dificultades en los mercados han obligado a los empresarios a reducir la nómina para afrontar la mayor competencia y las dificultades del entorno, más abierto e incierto. Entre las pymes industriales andinas, el tamaño medido por el número de ocupados, fluctúa entre 10 y 20 para el 44% de ellas. En este rango las mayores proporciones se presentan en Bolivia y en Venezuela. El 31% de las empresas tienen entre 21 y 50 trabajadores, con Ecuador y Colombia por encima de la media regional. Solo una quinta parte de las pyme industriales supera los 50 ocupados, presentando Ecuador y Perú las concentraciones mayores en las empresas de mayor tamaño. (Gráfica 3 y cuadro 3)

### **1.4 Sector de actividad económica**

Las empresas estudiadas corresponden a los 10 sectores más importantes de la pyme manufacturera en cada uno de los cinco países. En la región andina se destacan las industrias de fabricación de alimentos, confecciones y fabricación de productos metálicos sin maquinaria y equipo. En el sector alimentario superan la media regional Venezuela y Perú; en el sector de confecciones Colombia y Bolivia tienen la mayor representación y en el de metálicos sin maquinaria y equipo, Colombia y Venezuela tienen las mayores participaciones. El sector de bebidas tiene representatividad solo en Ecuador y Bolivia; el de otros minerales, solo en Ecuador y Bolivia, y el de otras industrias solo en Bolivia. (Gráfica 4 y cuadro 4)

## **1.5 Turnos de producción**

En la gran mayoría de las empresas estudiadas, 73.2% de ellas, tiene un turno de producción, el 16.3% dos turnos y el 6.7% tres turnos. En Perú se encuentra la mayor proporción de pyme que opera con tres turnos, 11.2%, en contraposición a Bolivia donde el porcentaje es solo 2%. En el rango de 2 turnos, los extremos los tienen Venezuela con 23.9% y Colombia con 9.7% y en el de un turno de producción, Perú tiene el 62.5% de las empresas operando de esa manera, mientras Colombia tiene el 81.8%. El número de turnos de producción permite aproximarse a una medida de uso de la capacidad instalada, inferir que el proceso productivo predominante es no continuo y que el tamaño de los mercados a los cuales se sirve es reducido. (Gráfica 5 y cuadro 5)

## **1.6 Valor de las ventas**

La mayor parte de las pyme, el 36.8%, registra ventas anuales inferiores a 250 mil dólares, rango en el cual se ubica el 48.9% de las pyme ecuatorianas, y el 40% de las venezolanas y bolivianas. El 13.8% registró ventas entre US\$ 250 mil y US\$ 500 mil, rango en el cual las empresas peruanas se sitúan por encima de la media, en tanto que el 14.5% tuvo ventas superiores al millón de dólares, siendo las empresas peruanas las que tienen la mayor proporción de empresas en este intervalo. El 23.8% de las firmas consideró confidencial la información sobre ventas, de los casos. (Gráfica 6 y cuadro 6)

## **1.7 Distribución del origen del capital**

Los aportes del dueño, 42%, y los aportes de los socios, 40%, son las principales fuentes del origen del capital de las pyme. En Venezuela, Ecuador y Bolivia el esfuerzo financiero para obtener el capital de la empresa se ha realizado primordialmente con base en el patrimonio del dueño, mientras que en Perú y Colombia; la principal fuente de recursos proviene de los socios, 46% y 37% respectivamente. En el caso colombiano se destaca el papel de la familia como aportante de recursos de capital para las pyme, 29%. Un rol secundario y de poca incidencia en la configuración del capital empresarial tiene el crédito institucional, utilizado solo por el 3% de la pyme andina. No se registró participación alguna de capital extranjero. (Gráfica 7 y cuadro 7)

## **1.8 Tecnología utilizada**

### **1.8.1 Proceso productivo**

En el 64.4% de los casos, la tecnología de proceso utilizada por las pequeñas y medianas industrias andinas es considerada por los empresarios como intermedia entre más avanzada y la más atrasada. En este intervalo se hallan el 71.5% de las pyme del Perú, 7 puntos encima de la media. En el 22.1% de las empresas, la tecnología de proceso se considera avanzada, calificación asignada al 27.4% de las pyme ecuatorianas, y considera atrasada en el 6.2% de los casos, presentando Colombia la mayor proporción de empresas con esta condición. (Gráfica 8.1 y cuadro 8)

### **1.8.2 Maquinaria y equipo**

La distribución de la calificación de la tecnología utilizada en maquinaria y equipo es similar a la del proceso productivo: 64.6% de los casos media, con porcentajes más bajos en Ecuador y Bolivia, 59% en ambos casos. Avanzada se califica en el 20% de las pyme, ubicándose por encima Ecuador con el 27.7%. Se

considera atrasada en el 8.1%, con superiores niveles en los casos de Colombia y de Perú, 9.2% y 9.3% respectivamente. (Gráfica 8.2 y cuadro 8)

### **1.8.3 “Know-how”**

La tecnología incorporada en el conocimiento de los técnicos y operarios de la pequeña y mediana industria de la región andina, presenta una distribución similar a las anteriores. Cerca de una tercera parte de los empresarios no pudieron calificar este punto. El 41.7% de las pyme se ubica en un punto medio con Perú a la cabeza, 51.9%, y Bolivia en el polo opuesto, 24.9%. En el 21.5% de los casos se dispone del conocimiento avanzado, con la excepción de Venezuela, 6.5%, país que presenta la mayor proporción de empresas con tecnologías consideradas atrasadas. (Gráfica 8.3 y cuadro 8)

## **2. CARACTERÍSTICAS SOCIOECONÓMICAS DEL EMPRESARIO**

### **2.1 Edad**

Encontramos que una tercera parte de los empresarios se sitúa entre los 41 y 50 años y que el 29.8% son personas que están entre los 31 y 40 años. Esta situación es similar en todos los países de la región andina, excepto en Perú, donde hay la mayoría corresponde al grupo entre 31 y 40 años. El tercer grupo en importancia lo conforman los empresarios entre 51 y 60 años que constituyen el 15.9% del total. En este grupo de edad Colombia Perú y Ecuador están por encima de la media y en sus respectivos países conservan el tercer lugar. Los empresarios que transitan por la tercera década de vida, de 21 a 30 años, representan la décima parte y tienen una alta participación en Venezuela. Con porcentajes poco significativos encontramos a los mayores de 70 años, 2.1%; los menores de 20 años, 0.3% y los que no responden 2.1%. (Gráfica 9 y cuadro 9)

### **2.2 Sexo**

Para la región andina en su conjunto, el 80% empresarios son hombres y el 20% mujeres. Los países donde hay una presencia femenina superior al promedio son Venezuela con 29.7% y Ecuador 22.3%, mientras que en Perú el avance del denominado sexo débil solo alcanza el 12.5%. (Gráfica 10 y cuadro 10)

### **2.3 Experiencia total**

Una alta proporción de los empresarios, el 32.9%, tienen más de 20 años de experiencia; seguida del 19.6% con experiencia entre 16 y 20 años y el 18.4% en el rango de 11 a 15 años. Luego están los que tienen entre 7 y 10 años y los de 4 a 6 con 16.3% y 8.1%, respectivamente. Los dirigentes con mayor experiencia se encuentran en Colombia y Perú, 43.8% y 36.7% respectivamente con más de 20 años. (Gráfica 11 y cuadro 11)

### **2.4 Experiencia específica**

La experiencia propia específica en la dirección empresarial es menor que la experiencia total, lo que demuestra que las directivas de la pyme industrial han tenido que pasar por otros cargos antes de llegar a la dirección. La inmensa mayoría de las veces no se es dueño o gerente desde el comienzo. Las frecuencias de tiempo más altas se hallan en el rango de 7 a 10 años, 21.8%, seguida del rango entre 4 y 6 años y menos de 3 años, 16.45 y 16.5% respectivamente. En Colombia encontramos predominancia en el grupo de mayor experiencia, más de 20 años, 20.2%, contrastando con Venezuela cuyo grupo mayoritario está en el polo opuesto, el de menor tiempo en el ejercicio de su cargo, 21.7%. En Ecuador la distribución es más o menos homogénea entre todos los rangos, en tanto que en Perú el grupo principal se corresponde con la media

regional teniendo una importante representación los empresarios con experiencia inferior a 3 años, 21%. En Bolivia se destaca que la agrupación de menor participación es la del rango con mayor experiencia. (Gráfica 12 y cuadro 12)

## **2.5 Educación**

Un fenómeno bastante positivo fue encontrar que la mitad de los empresarios de la región tienen nivel universitario completo y que un 19.2% alcanzan a cursar algunos semestres de carrera. Los avances en la educación formal señalan un relevo generacional y un afán de superación. En el nivel de universitaria completa, Colombia y Perú lideran el grupo con 51% cada uno. El 3.4% de los empresarios tiene nivel educativo primario, siendo Venezuela el país con mayores rezagos en esta materia, mientras el 25.9% alcanzan el nivel secundario. En Colombia, Ecuador y Perú, el grupo dominante lo conforman los que estudiaron programas universitarios y los terminaron, mientras que en Bolivia y Venezuela son los que cursaron respectivamente, universidad y secundaria sin concluirlos. (Gráfica 13 y cuadro 13)

## **3 EL PROCESO DE CREACIÓN DE EMPRESAS**

### **3.1 Causa principal de la creación de la empresa**

Es importante la identificación de las causas que originan el inicio de una empresa porque marcan un rumbo para el surgimiento de otras unidades productivas. En la creación de las pyme industriales andinas, la principal causa se atribuyó al conocimiento del sector, 30.8% con más fuerza en Perú y Venezuela, 38% y 37% respectivamente, y en segundo lugar a la identificación de un mercado, 19.6%, causa que recibió mayor atención entre los empresarios de Ecuador y Bolivia, 25.8% y 25.7% respectivamente. La necesidad laboral aparece como tercera causa. Otras causas son la tradición familiar y la vocación, con menores porcentajes. (Gráfica 14 y cuadro 14)

### **3.2 Factores determinantes en la creación de las empresas**

Si bien la identificación de una causa considerada como principal es importante, no es suficiente, razón por la cual se buscó determinar los factores considerados determinantes en la creación de las empresas, apareciendo de nuevo variables tales como la vocación, y la necesidad, que se puede aparear con la necesidad laboral ya descrita. El surgimiento de una nueva unidad de producción de bienes o servicios, obedece a diversos factores. En el caso de la iniciación de pequeñas y medianas industrias de la región andina, se destacan en primer lugar, el saber hacer algo. Entender un proceso productivo y relacionarlo con el mercado, conocimiento del negocio, fue la razón principal en la determinación de crear las pyme manufactureras en todos los países de la región andina. Este factor motivó al 63.2% de los empresarios, en mayor medida a los peruanos y venezolanos, 69.4% y 68.1%. La segunda razón en orden de importancia es el deseo de independencia, presente en el 46.2% de las empresas, muy fuerte en el caso colombiano, 57.9%. La vocación, que combina las aptitudes con la inclinación hacia una actividad específica, constituye otro poderoso factor que ayuda a explicar la creación de las pequeñas y medianas industrias andinas, presente en el 44.9% de las pyme, en especial entre las bolivianas, 51.1%. Otra variable importante detectada en el 38% de los casos, fue la necesidad, interpretada como la urgencia por ocuparse y derivar de esa actividad el sustento, expresada de manera más intensa en Ecuador, 42.5%. Es importante observar que el capital juega un rol de menor importancia, frente a las capacidades del emprendedor, en el balance de los factores determinantes de la creación de las empresas. Contribuyen también, pero en menor proporción, la tradición familiar, que en parte expresa la transmisión de un "know how" de una generación a otra, 17.7%, la disponibilidad de un local, 17.9%, con nueve puntos por encima de la media regional en el caso peruano y la disponibilidad de maquinaria, 13.7%. (Gráfica 15 y cuadro 15)



### **3.3 Principales obstáculos en el momento de la creación de las empresas**

En el momento de la creación de las industrias objeto de estudio, los fundadores enfrentaron varios problemas, siendo el más importante las dificultades económicas, interpretada como insuficientes recursos para capital de trabajo, problema que afectó al 55.1% de las empresas, de manera especial a las colombianas, 66.3% y en menor medida a las bolivianas, 45.8%. El acceso a la tecnología se constituyó en el segundo obstáculo en importancia al inicio de las actividades de negocio. El desconocimiento de aspectos relacionados con el proceso de producción, con la obtención de determinadas características del producto, con el manejo combinado de las máquinas y los insumos afectó al 30% de las pyme manufactureras andinas, de manera más fuerte a las ecuatorianas, 37.6%. La inexperiencia, falta de conocimiento práctico, se constituyó en una barrera al comienzo para el 27% de las empresas, afectando particularmente a las ecuatorianas, 38.7%, en tanto que la carencia de personal calificado entorpeció el inicio del 26.7% de las pyme, principalmente a las bolivianas, 34.7%. El desconocimiento del mercado, 18.3% y el aprovisionamiento de materias primas e insumos, 10.5%, constituyeron dificultades de menor importancia al momento de dar marcha a las empresas estudiadas. (Gráfica 16 y cuadro 16)

### **3.4 Tiempo de maduración de la idea de negocio**

Casi una tercera parte de las empresas, 31.2% tardaron entre 3 y 6 meses para ponerse en marcha, presentando Ecuador la mayor proporción 37.1%. Cerca de la cuarta parte, 24.3% de las pequeñas y medianas industrias se concretaron en menos de tres meses, de manera especial en Colombia, 33%. De 7 meses a un año fue el lapso de tiempo en el cual maduraron el 21.7% de los proyectos de pequeña y mediana industria, la mayor proporción de ellos en Bolivia, 30.5%. Entre uno y tres años gastaron el 8.6% de las empresas antes de iniciar actividades, situación que no presenta diferencias entre los países. Hubo proyectos que tardaron de tres a cinco años, 2.3% y aún más, 2.6%, sobresaliendo los casos de Bolivia en relación con aquellos, 3.1%, y los de Colombia, en relación con éstos, 3.9%. (Gráfica 17 y cuadro 17)

## **4. FAMILIA Y CONTINUIDAD**

### **4.1 Parentesco entre los dueños de la empresa**

Una de las características de las pyme es su carácter familiar. Entre las pequeñas y medianas industrias de la región andina se observa que los vínculos familiares se van disolviendo en la medida que el tamaño de la empresa se acrecienta. Así vemos que en las empresas más chicas de menos de nueve ocupados, no existe ninguna relación de parentesco en el 18.2% de los casos, lo que quiere decir que sí existe en el 81.8%, proporción que baja al 61.8% en las empresas entre 100 y 200 ocupados. Las relaciones familiares dominantes son las de padre – hijo, 18%, y la de hermanos, 11.7%, las cuales disminuyen en la medida que la empresa crece. La relación entre cónyuges se presenta en el 9.4% de los casos y también se reduce al ensancharse el tamaño de la empresa. (Gráfica 18 y cuadro 18)

La tendencia observada del comportamiento de los lazos familiares, en relación con el tamaño de las empresas, medido según el número de personas ocupadas, es similar al tomar como indicador del tamaño el valor de las ventas anuales. La ausencia de parentesco entre los dueños aumenta con el tamaño de las ventas y las relaciones familiares entre los propietarios, tienden a decrecer al aumentar las ventas, en toda clase de vínculos: padre – hijo, hermanos, esposos. (Cuadro 19)

### **4.2 La conservación de la propiedad del creador de empresas**

Los fundadores han conservado sus empresas en el 47.5% de los casos, en mayores proporciones para el caso boliviano, 58%. La pyme ha pasado a manos de un familiar en el 18.% de las industrias, llegando al

21% en el caso de Colombia y ha salido de la esfera familiar, pasando a mano de particulares en el 31.8%. La transferencia a terceros no familiares se ha hecho con mayor énfasis en Venezuela, 44.3%, contrastando con el 18.6% de Bolivia. (Cuadro 20)

Centrando la atención en algunas características de las empresas retenidas por los fundadores, se nota que para el conjunto de la Comunidad Andina de Naciones la continuidad del emprendedor es proporcionalmente superior en la medida que el tamaño de la empresa es menor, y se vuelve inferior a la media que es 47.5% en las empresas de más de 50 trabajadores, lo cual implica que el crecimiento ha llevado a la pérdida de control de la empresa, cediéndolo a otras personas. Obsérvese que para el tamaño entre 100 y 200 trabajadores, en el 62.4% de los casos el fundador no es el propietario actual, sino otra persona. (Cuadro 21)

Otra perspectiva que lleva a una conclusión similar se obtiene cruzando la información del fundador con el tamaño medido de acuerdo con las ventas anuales. En la medida que el tamaño de las ventas aumenta, la propiedad en manos del fundador disminuye, en tanto que el de otras personas se acrecienta. Así, el 57.8% de los fundadores continúan al frente de sus empresas con ventas inferiores a US\$ 250.000, mientras que tan solo lo hacen el 26.6% de los establecimientos con ventas superiores al millón de dólares. (Cuadro 22)

La posibilidad de ceder el control de la empresa aumenta con el paso del tiempo. De las empresas fundadas antes de 1950, solo el 18.1% sigue siendo manejada por el iniciador de la empresa, el 18.1% lo maneja un familiar y el 44.4% otra persona, en tanto que en las empresas creadas en los años noventa el 60.2% está en manos del fundador. (Cuadro 23)

## CONCLUSIONES

- Las pequeñas y medianas industrias de la Comunidad Andina de Naciones que funcionan actualmente surgieron principalmente en la década del 80, denominada la década perdida para Latinoamérica. En los años noventa surgen un importante número de pymes manufactureras en Perú y Bolivia.
- La organización jurídica dominante en Venezuela, Ecuador y Perú es la sociedad anónima, en tanto que en Colombia y Bolivia lo es la sociedad de responsabilidad limitada. La informalidad representada por las sociedades de hecho, tienen un peso importante en el empresariado boliviano y en menor proporción en el ecuatoriano.
- Las mayoría de las pyme industriales fluctúa entre 10 y 50 trabajadores, con ventas anuales en dólares inferiores a 500.000 dólares, que trabajan un turno de producción.
- El capital proviene básicamente de dos fuentes principales, el dueño y los socios, y la participación del capital extranjero es nula.
- La tecnología utilizada tanto en proceso, como en producto y en "know how" está en un punto intermedio entre la más avanzada y la atrasada.
- Los empresarios andinos vinculados a las pequeñas y medianas industrias son mujeres en un 20%, con participación femenina superior a la media regional en el caso de Venezuela, 29.7%; en su mayoría se ubican en el rango de edad entre 30 y 50 años, han accedido a la educación superior y tienen experiencia total como específica alta, mayor de 10 años.
- Los determinantes principales en la creación de las empresas industriales pequeñas y medianas son el conocimiento de la actividad, la vocación, el deseo de independencia y en menor medida el capital.

- La insuficiencia de capital de trabajo se constituye en el principal escollo para el inicio de las nuevas empresas. No menos importantes, pero menos frecuentes, el acceso a la tecnología y la posibilidad de contratar personal calificado
- El período de tiempo de maduración de las ideas de negocio que luego se convirtieron en las actuales empresas fue de 3 a 6 meses para la tercera parte y de menos de 3 meses para una cuarta parte de las empresas.
- Las pyme se caracterizan por sus vínculos familiares. Las relaciones familiares dominantes son las de padre – hijo, 18%, y la de hermanos, 11.7%, las cuales disminuyen en la medida que la empresa crece tanto en ventas como en personal
- Los fundadores tienen dificultades para retener el control de las empresas creadas, pasándolo a manos de familiares en el 18% de los casos y de particulares en el 31.8%.
- El paso del tiempo, y el crecimiento de las empresas, bien sea en ventas o en personal, son factores que presionan la pérdida de control por parte del fundador.

## **RECOMENDACIONES**

El éxito de las empresas tiene como antecedentes su supervivencia y crecimiento en el mercado y su creación. La experiencia analizada del conjunto de pyme manufactureras en la Comunidad Andina de Naciones, permite ver que en la gestación de las industrias andinas la identificación del mercado y el know how jugaron un papel importantísimo. Aquí se vinculan dos temas relacionados. El de la información con el primero de ellos y el de la formación con el segundo. Para mejorar las condiciones de acceso a la información y a la formación se sugiere:

- Diseñar políticas públicas a nivel local de fomento y promoción para la creación de empresas, facilitando a ese nivel, a los potenciales emprendedores, el acceso a la información de mercados, a la información tecnológica, a los recursos financieros y a los servicios de apoyo empresarial, teniendo en cuenta las diferencias culturales y de entorno que enfrenta cada comunidad en particular.
- Organizar a nivel local centrales de información empresarial que puedan trabajar en red, con datos sobre las empresas existentes, proveedores, clientes potenciales, demandas y ofertas de bienes y servicios, oportunidades de negocios..
- Eliminar los obstáculos para la iniciación de nuevas unidades productivas, reduciendo los requisitos administrativos exigidos por diferentes entidades gubernamentales
- Estimular la creación de redes comerciales, profesionales, y de interés sobre temas empresariales
- Sensibilizar a los ciudadanos en la cultura empresarial, mediante eventos que enaltezcan el quehacer empresarial en las diferentes comunidades
- Fomentar entre los empresarios la idea de preparar adecuadamente a la familia para que participe de las actividades empresariales, de manera que se tenga una tripulación de relevo que facilite la transición generacional. Se pueden preparar programas a la medida de cada organización para evitar los

traumatismos que aparecen cuando por cualquier circunstancia el dueño no puede estar al frente de su negocio.

- Fomentar la participación de la mujer y de los jóvenes en las actividades empresariales
- Ampliar la cobertura de los programas que tienden a desarrollar el espíritu empresarial y a mejorar el desempeño de los empresarios
- Expandir la cobertura de los servicios de asesoría empresarial para pyme en temas relacionados con la identificación de problemas, sus causas y la implantación de las soluciones, la innovación de productos y procesos, el mejoramiento de la gestión empresarial.

## **BIBLIOGRAFÍA**

**BARRIGA, Enrique:** La Gestión de la Pequeña y Mediana Industria en los Países Miembros del Grupo Andino. Universidad EAFIT, INSOTEC, ESAN, IBEE, ASOPYME, CAF Noviembre de 1998

**BARRIGA, Enrique:** Del reconocimiento de la oportunidad al emprendimiento. Exploraciones y Evidencias en la Pequeña y Mediana Industria Antioqueña. Centro de Gestión de Pymes, Universidad EAFIT. Revista EAFIT N° 106, abril-junio de 1997

**REYNOLDS, Paul, STOREY , David, WETHEAD, Paul:** Comparaciones regionales de la variación en las tasas de formación de nuevas empresas, en Hugo Kantis editor, desarrollo y Gestión de Pymes. Universidad Nacional de General Sarmiento, San Miguel, Buenos Aires, 1998

**SCOTTISH ENTERPRISE:** The business birth rate strategy: Update. Scottish Enterprise, Glasgow, 1996

**Cuadro 1 AÑO DE FUNDACIÓN DE LA EMPRESA SEGÚN PAÍS**

AÑO DE FUNCIÓN DE LA EMPRESA	COLOMBIA	VENEZUELA	ECUADOR	PERU	BOLIVIA	EMPRESAS	%
NS / NR	1.1%	1.4%	1.3%	0.5%	3.1%	25	1.5%
ANTES DE 1950	6.9%	3.6%	4.0%	3.7%	1.7%	72	4.2%
ENTRE 1951 Y 1960	5.2%	2.9%	5.6%	6.4%	4.2%	88	5.2%
ENTRE 1961 Y 1970	13.3%	14.5%	14.2%	10.6%	9.6%	209	12.3%
ENTRE 1971 Y 1980	31.5%	31.9%	33.1%	18.4%	21.2%	458	26.8%
ENTRE 1981 Y 1990	35.2%	32.6%	32.0%	38.6%	35.9%	600	35.2%
DESPUES DE 1990	6.9%	13.0%	9.7%	21.8%	24.3%	254	14.9%
<b>TOTAL</b>	<b>100.0%</b>	<b>100.0%</b>	<b>100.0%</b>	<b>100.0%</b>	<b>100.0%</b>	<b>1706</b>	<b>100.0%</b>

Fuente: Universidad EAFIT, Encuesta sobre la Gestión de la Pequeña y Mediana Industria de los Países del Grupo Andino, 1996-1997. Estudio auspiciado por la Corporación Andina de Fomento, CAF.

**Cuadro 2 NATURALEZA JURÍDICA DE LAS EMPRESAS SEGÚN PAÍS**

NATURALEZA JURIDICA DE LA EMPRESA	COLOMBIA	VENEZUELA	ECUADOR	PERU	BOLIVIA	EMPRESAS	%
NS / NR				0.5%	2.8%	12	0.7%
SOCIEDAD ANONIMA	9.7%	75.4%	42.7%	61.7%	8.5%	570	33.4%
SOCIEDAD LIMITADA	71.9%	15.9%	32.5%	17.8%	37.3%	677	39.7%
SOCIEDAD COMANDITA POR ACCIONES	2.8%		3.5%	0.3%	1.4%	32	1.9%
SOCIEDAD DE HECHO	3.9%		8.3%	0.3%	18.4%	115	6.7%
OTRAS	11.8%	8.7%	12.9%	19.4%	31.6%	300	17.6%
<b>Total</b>	<b>100.0%</b>	<b>100.0%</b>	<b>100.0%</b>	<b>100.0%</b>	<b>100.0%</b>	<b>1706</b>	<b>100.0%</b>

Fuente: Universidad EAFIT, Encuesta sobre la Gestión de la Pequeña y Mediana Industria de los Países del Grupo Andino, 1996-1997. Estudio auspiciado por la Corporación Andina de Fomento, CAF.

**Cuadro 3 TAMAÑO DEL PERSONAL OCUPADO SEGÚN PAÍS**

TAMAÑO DEL PERSONAL OCUPADO	COLOMBIA	VENEZUELA	ECUADOR	PERU	BOLIVIA	EMPRESAS	%
MENOS DE 10	9.9%	9.4%		0.3%	1.7%	66	3.9%
ENTRE 10 Y 20	30.4%	54.3%	40.0%	47.3%	57.8%	749	43.9%
ENTRE 21 Y 50	36.3%	18.8%	32.3%	30.6%	28.0%	529	31.0%
ENTRE 51 Y 100	16.5%	10.3%	18.0%	13.0%	8.5%	237	13.9%
ENTRE 101 Y 200	6.9%	7.2%	9.7%	8.8%	4.0%	125	7.3%
<b>Total</b>	<b>100.0%</b>	<b>100.0%</b>	<b>100.0%</b>	<b>100.0%</b>	<b>100.0%</b>	<b>1706</b>	<b>100.0%</b>

Fuente: Universidad EAFIT, Encuesta sobre la Gestión de la Pequeña y Mediana Industria de los Países del Grupo Andino, 1996-1997. Estudio auspiciado por la Corporación Andina de Fomento, CAF.

**Cuadro 4 SECTOR DE ACTIVIDAD INDUSTRIAL SEGÚN PAÍS**

SECTOR INDUSTRIAL	COLOMBIA	VENEZUELA	ECUADOR	PERU	BOLIVIA	EMPRESAS	%
ALIMENTOS	17.0%	26.2%	21.7%	24.9%	17.6%	352	20.6%
BEBIDAS			3.8%		4.2%	29	1.7%
TEXTILES	3.9%	4.3%	10.5%	11.4%	3.1%	117	6.9%
CONFECCIONES	18.7%	10.1%	11.8%	11.2%	15.5%	242	14.2%
CALZADO Y CUERO	7.1%	5.8%		6.6%	7.9%	94	5.5%
MADERA Y MUEBLES	8.8%	9.4%	8.9%	6.1%	14.7%	162	9.5%
PAPEL Y ARTES GFCAS	10.7%	14.5%	7.3%	11.4%		140	8.2%
QUÍMICOS, OTROS Q.	6.9%	6.5%	10.2%	8.5%	5.4%	130	7.6%
PLÁSTICO	8.2%	5.8%	9.4%	6.1%		104	6.1%
OTROS MINERALES			5.9%		9.3%	55	3.2%
METÁLICOS SIN MQ EQ	12.9%	11.6%	10.5%	9.8%	7.9%	180	10.6%
MQ Y EQ SIN ELTRICOS	5.8%	5.8%		4.0%		50	2.9%
OTRAS INDUSTRIAS					14.4%	51	3.0%
<b>Total</b>	<b>100.0%</b>	<b>100.0%</b>	<b>100.0%</b>	<b>100.0%</b>	<b>100.0%</b>	<b>1706</b>	<b>100.0%</b>

Fuente: Universidad EAFIT, Encuesta sobre la Gestión de la Pequeña y Mediana Industria de los Países del Grupo Andino, 1996-1997. Estudio auspiciado por la Corporación Andina de Fomento, CAF.

**Cuadro 5 TURNOS DE PRODUCCIÓN SEGÚN PAÍS**

TURNOS DE PRODUCCION	COLOMBIA	VENEZUELA	ECUADOR	PERU	BOLIVIA	EMPRESAS	%
NS / NR			0.8%	4.8%	12.1%	64	3.8%
1	81.8%	71.0%	73.9%	62.5%	73.4%	1250	73.2%
2	9.7%	23.9%	20.4%	21.5%	12.1%	278	16.3%
3	8.6%	5.1%	4.8%	11.2%	2.0%	114	6.7%
<b>Total</b>	<b>100.0%</b>	<b>100.0%</b>	<b>100.0%</b>	<b>100.0%</b>	<b>100.0%</b>	<b>1706</b>	<b>100.0%</b>

Fuente: Universidad EAFIT, Encuesta sobre la Gestión de la Pequeña y Mediana Industria de los Países del Grupo Andino, 1996-1997. Estudio auspiciado por la Corporación Andina de Fomento, CAF.

**Cuadro 6 FACTURACIÓN 1995 EN DOLARES SEGÚN PAÍS**

FACTURACIÓN 1995 EN DOLARES	COLOMBIA	VENEZUELA	ECUADOR	PERU	BOLIVIA	EMPRESAS	%
NS / NR	19.7%	35.5%	12.9%	14.6%	45.8%	406	23.8%
MENOS DE 250 MIL	29.0%	40.6%	48.9%	30.9%	39.3%	628	36.8%
ENTRE 250 Y 500 MIL	18.9%	9.4%	9.9%	21.3%	4.8%	235	13.8%
ENTRE 500 Y 750 MIL	9.2%	4.3%	6.7%	6.6%	3.4%	111	6.5%
ENTRE 750 MIL Y 1 MILLON	6.2%	1.4%	4.3%	5.6%	2.8%	78	4.6%
MAS DE 1 MILLON	17.0%	8.7%	17.2%	21.0%	4.0%	248	14.5%
<b>Total</b>	<b>100.0%</b>	<b>100.0%</b>	<b>100.0%</b>	<b>100.0%</b>	<b>100.0%</b>	<b>1706</b>	<b>100.0%</b>

Fuente: Universidad EAFIT, Encuesta sobre la Gestión de la Pequeña y Mediana Industria de los Países del Grupo Andino, 1996-1997. Estudio auspiciado por la Corporación Andina de Fomento, CAF.

**Cuadro 7 DISTRIBUCIÓN DEL ORIGEN DEL CAPITAL SEGÚN PAÍS**

DISTRIBUCIÓN DEL ORIGEN DEL CAPITAL	COLOMBIA	VENEZUELA	ECUADOR	PERU	BOLIVIA	% TOTAL
DIRECTAMENTE DEL DUEÑO	30.0%	47.0%	48.0%	39.0%	48.0%	42.0%
APORTE DE SOCIOS	37.0%	40.0%	42.0%	46.0%	34.0%	40.0%
CREDITO NACIONAL	3.0%	0.0%	2.0%	2.0%	6.0%	3.0%
DE LA FAMILIA	29.0%	6.0%	8.0%	10.0%	8.0%	13.0%
OTRO	1.0%	8.0%	1.0%	3.0%	4.0%	2.0%
<b>Total</b>	<b>100.0%</b>	<b>100.0%</b>	<b>100.0%</b>	<b>100.0%</b>	<b>100.0%</b>	<b>100.0%</b>

Fuente: Universidad EAFIT, Encuesta sobre la Gestión de la Pequeña y Mediana Industria de los Países del Grupo Andino, 1996-1997. Estudio auspiciado por la Corporación Andina de Fomento, CAF.

**Cuadro 8 TECNOLOGÍA UTILIZADA SEGÚN PAÍS**

TECNOLOGIA UTILIZADA: PROCESO	COLOMBIA	VENEZUELA	ECUADOR	PERU	BOLIVIA	TOTAL	%
NS / NR	4.5%	10.1%	4.6%	3.5%	16.9%	125	7.3%
AVANZADA	19.5%	20.3%	27.4%	16.5%	26.6%	377	22.1%
MEDIA	67.0%	63.0%	66.1%	71.5%	52.0%	1098	64.4%
ATRASADA	9.0%	6.5%	1.9%	8.5%	4.5%	106	6.2%
<b>Total</b>	<b>100.0%</b>	<b>100.0%</b>	<b>100.0%</b>	<b>100.0%</b>	<b>100.0%</b>	<b>1706</b>	<b>100.0%</b>
<b>MAQUINARIA Y EQUIPO</b>							
NS / NR	4.7%	8.7%	4.3%	4.3%	16.4%	124	7.3%
AVANZADA	18.9%	17.4%	27.7%	16.5%	18.1%	341	20.0%
MEDIA	67.2%	68.1%	59.9%	69.9%	59.0%	1102	64.6%
ATRASADA	9.2%	5.8%	8.1%	9.3%	6.5%	139	8.1%
<b>Total</b>	<b>100.0%</b>	<b>100.0%</b>	<b>100.0%</b>	<b>100.0%</b>	<b>100.0%</b>	<b>1706</b>	<b>100.0%</b>
<b>KNOW-HOW</b>							
NS / NR	24.7%	50.0%	31.2%	18.6%	45.5%	531	31.1%
AVANZADA	24.0%	6.5%	18.0%	23.4%	25.7%	367	21.5%
MEDIA	44.2%	30.4%	48.4%	51.9%	24.9%	711	41.7%
ATRASADA	7.1%	13.0%	2.4%	6.1%	4.0%	97	5.7%
<b>Total</b>	<b>100.0%</b>	<b>100.0%</b>	<b>100.0%</b>	<b>100.0%</b>	<b>100.0%</b>	<b>1706</b>	<b>100.0%</b>

Fuente: Universidad EAFIT, Encuesta sobre la Gestión de la Pequeña y Mediana Industria de los Países del Grupo Andino, 1996-1997. Estudio auspiciado por la Corporación Andina de Fomento, CAF.

**Cuadro 9 EDAD DEL EMPRESARIO SEGÚN PAÍS**

EDAD	COLOMBIA	VENEZUELA	ECUADOR	PERU	BOLIVIA	EMPRESAS	%
NO RESPONDE	0.2%	2.2%	1.3%	0.5%	6.8%	35	2.1%
MENOS DE 20 AÑOS	0.4%			0.3%	0.6%	5	0.3%
DE 21 A 30 AÑOS	9.4%	15.2%	9.9%	10.1%	9.6%	174	10.2%
DE 31 A 40 AÑOS	27.5%	30.4%	25.8%	31.6%	34.7%	508	29.8%
DE 41 A 50 AÑOS	31.3%	33.3%	34.9%	30.6%	36.7%	567	33.2%
DE 51 A 60 AÑOS	18.7%	11.6%	18.3%	19.7%	7.3%	271	15.9%
DE 61 A 70 AÑOS	9.9%	4.3%	7.0%	5.3%	3.4%	110	6.4%
MAS DE 70 AÑOS	2.6%	2.9%	2.7%	1.9%	0.8%	36	2.1%
<b>Total</b>	<b>100.0%</b>	<b>100.0%</b>	<b>100.0%</b>	<b>100.0%</b>	<b>100.0%</b>	<b>1706</b>	<b>100.0%</b>

Fuente: Universidad EAFIT, Encuesta sobre la Gestión de la Pequeña y Mediana Industria de los Países del Grupo Andino, 1996-1997. Estudio auspiciado por la Corporación Andina de Fomento, CAF.

**Cuadro 10 SEXO DEL EMPRESARIO SEGÚN PAÍS**

SEXO	COLOMBIA	VENEZUELA	ECUADOR	PERU	BOLIVIA	EMPRESAS	%
HOMBRE	78.8%	70.3%	77.7%	87.5%	79.9%	1365	80.0%
MUJER	21.2%	29.7%	22.3%	12.5%	20.1%	341	20.0%
<b>Total</b>	<b>100.0%</b>	<b>100.0%</b>	<b>100.0%</b>	<b>100.0%</b>	<b>100.0%</b>	<b>1706</b>	<b>100.0%</b>

Fuente: Universidad EAFIT, Encuesta sobre la Gestión de la Pequeña y Mediana Industria de los Países del Grupo Andino, 1996-1997. Estudio auspiciado por la Corporación Andina de Fomento, CAF.

**Cuadro 11 EXPERIENCIA TOTAL DEL EMPRESARIO SEGÚN PAÍS**

AÑOS DE EXPERIENCIA TOTAL	COLOMBIA	VENEZUELA	ECUADOR	PERU	BOLIVIA	EMPRESAS	%
NO RESPONDE		3.6%	2.2%	1.3%	3.1%	29	1.7%
MENOS DE 3 AÑOS	2.1%	7.2%	3.5%	1.9%	3.4%	52	3.0%
DE 4 A 6 AÑOS	5.6%	9.4%	7.3%	8.8%	11.0%	138	8.1%
DE 7 A 10 AÑOS	12.2%	15.2%	16.1%	17.0%	21.5%	278	16.3%
DE 11 A 15 AÑOS	15.5%	20.3%	19.4%	16.2%	22.9%	314	18.4%
DE 16 A 20 AÑOS	20.8%	15.9%	19.6%	18.1%	20.9%	334	19.6%
MAS DE 20 AÑOS	43.8%	28.3%	32.0%	36.7%	17.2%	561	32.9%
<b>Total</b>	<b>100.0%</b>	<b>100.0%</b>	<b>100.0%</b>	<b>100.0%</b>	<b>100.0%</b>	<b>1706</b>	<b>100.0%</b>

Fuente: Universidad EAFIT, Encuesta sobre la Gestión de la Pequeña y Mediana Industria de los Países del Grupo Andino, 1996-1997. Estudio auspiciado por la Corporación Andina de Fomento, CAF.

**Cuadro 12 EXPERIENCIA ESPECÍFICA DEL EMPRESARIO SEGÚN PAÍS**

EXPERIENCIA EN EL CARGO ACTUAL	COLOMBIA	VENEZUELA	ECUADOR	PERU	BOLIVIA	EMPRESAS	%
NO RESPONDE	0.2%	2.2%	2.4%	3.2%	3.4%	37	2.2%
MENOS DE 3 AÑOS	16.1%	21.7%	15.9%	21.0%	11.0%	282	16.5%
DE 4 A 6 AÑOS	12.0%	16.7%	15.9%	15.4%	23.4%	279	16.4%
DE 7 A 10 AÑOS	18.9%	21.7%	17.2%	22.6%	29.7%	372	21.8%
DE 11 A 15 AÑOS	15.2%	13.8%	17.5%	16.8%	15.0%	271	15.9%
DE 16 A 20 AÑOS	17.4%	12.3%	15.1%	8.8%	12.1%	230	13.5%
MAS DE 20 AÑOS	20.2%	11.6%	16.1%	12.2%	5.4%	235	13.8%
<b>Total</b>	<b>100.0%</b>	<b>100.0%</b>	<b>100.0%</b>	<b>100.0%</b>	<b>100.0%</b>	<b>1706</b>	<b>100.0%</b>

Fuente: Universidad EAFIT, Encuesta sobre la Gestión de la Pequeña y Mediana Industria de los Países del Grupo Andino, 1996-1997. Estudio auspiciado por la Corporación Andina de Fomento, CAF.



**Cuadro 13 MÁXIMO NIVEL EDUCATIVO DEL EMPRESARIO SEGÚN PAÍS**

MAXIMO NIVEL EDUCATIVO ALCANZADO	COLOMBIA	VENEZUELA	ECUADOR	PERU	BOLIVIA	EMPRESAS	%
NO RESPONDE	0.2%	5.8%	0.8%	1.6%	2.5%	27	1.6%
PRIMARIA INCOMPLETA	1.5%	2.9%	0.3%	0.8%	1.4%	20	1.2%
PRIMARIA COMPLETA	3.0%	5.8%	1.3%	1.1%	1.7%	37	2.2%
SECUNDARIA INCOMPLETA	5.4%	39.2%	5.4%	18.1%	18.9%	234	13.7%
SECUNDARIA COMPLETA	17.2%		17.2%		18.1%	208	12.2%
UNIVERSITARIA INCOMPLETA	11.6%	26.8%	17.7%	22.6%	24.3%	328	19.2%
UNIVERSITARIA COMPLETA	51.0%	18.8%	50.6%	38.8%	22.9%	679	39.8%
POSGRADO INCOMPLETO	0.2%	0.7%	0.8%	5.6%	4.5%	42	2.5%
POSGRADO COMPLETO	9.9%		5.9%	11.4%	5.6%	131	7.7%
<b>Total</b>	<b>100.0%</b>	<b>100.0%</b>	<b>100.0%</b>	<b>100.0%</b>	<b>100.0%</b>	<b>1706</b>	<b>100.0%</b>

Fuente: Universidad EAFIT, Encuesta sobre la Gestión de la Pequeña y Mediana Industria de los Países del Grupo Andino, 1996-1997. Estudio auspiciado por la Corporación Andina de Fomento, CAF.

**Cuadro 14 CAUSA PRINCIPAL DEL INICIO DE LA EMPRESA**

CAUSA PRINCIPAL DEL INICIO DE LA EMPRESA	COLOMBIA	VENEZUELA	ECUADOR	PERU	BOLIVIA	EMPRESAS	%
NS/NR	0.4%	4.3%	9.7%	2.4%	4.5%	69	4.0%
IDENTIFICACION DEL MERCADO	14.8%	15.9%	25.8%	14.9%	25.7%	334	19.6%
NECESIDAD LABORAL	20.4%	21.7%	21.5%	15.4%	14.1%	313	18.3%
TRADICION FAMILIAR	11.4%	13.8%	8.6%	10.6%	15.5%	199	11.7%
CONOCIMIENTO DEL SECTOR	32.8%	37.0%	25.8%	38.0%	23.4%	526	30.8%
VOCACION	12.9%	7.2%	7.3%	10.6%	13.3%	184	10.8%
OTRAS	7.3%		1.3%	8.0%	3.4%	81	4.7%
<b>Total</b>	<b>100.0%</b>	<b>100.0%</b>	<b>100.0%</b>	<b>100.0%</b>	<b>100.0%</b>	<b>1706</b>	<b>100.0%</b>

Fuente: Universidad EAFIT, Encuesta sobre la Gestión de la Pequeña y Mediana Industria de los Países del Grupo Andino, 1996-1997. Estudio auspiciado por la Corporación Andina de Fomento, CAF.

**Cuadro 15 FACTORES DETERMINANTES EN LA CREACIÓN DE EMPRESAS SEGÚN PAÍS**

FACTORES DETERMINANTES EN LA CREACIÓN DE LAS EMPRESAS	COLOMBIA	VENEZUELA	ECUADOR	PERU	BOLIVIA	EMPRESAS	%
NS / NR	4.7%	8.7%	8.6%	2.9%	9.9%	112	6.6%
NECESIDAD	41.6%	38.4%	42.5%	34.6%	32.2%	649	38.0%
CONOCIMIENTO DEL NEGOCIO	60.7%	68.1%	62.9%	69.4%	58.2%	1078	63.2%
CAPITAL	17.2%	29.7%	25.5%	19.7%	12.7%	335	19.6%
TRADICION FAMILIAR	18.5%	21.0%	14.5%	16.2%	20.3%	302	17.7%
DISPONIBILIDAD DE LOCAL	10.9%	19.6%	20.2%	26.1%	15.3%	305	17.9%
DISPONIBILIDAD DE MAQUINARIA	11.4%	23.2%	10.5%	19.7%	10.2%	234	13.7%
VOCACION	46.1%	39.1%	41.7%	42.8%	51.1%	766	44.9%
DESEO DE INDEPENDENCIA	57.9%	22.5%	42.5%	45.2%	44.9%	788	46.2%
OTROS	5.6%	3.6%	2.4%	7.7%	4.0%	83	4.9%

Fuente: Universidad EAFIT, Encuesta sobre la Gestión de la Pequeña y Mediana Industria de los Países del Grupo Andino, 1996-1997. Estudio auspiciado por la Corporación Andina de Fomento, CAF.

**Cuadro 16 OBSTÁCULOS PRINCIPALES EN LA CREACIÓN DE EMPRESAS SEGÚN PAÍS**

OBSTÁCULOS PRINCIPALES EN LA CREACIÓN DE LAS EMPRESAS	COLOMBIA	VENEZUELA	ECUADOR	PERU	BOLIVIA	EMPRESAS	%
NS / NR	6.2%	18.1%	9.9%	9.3%	15.3%	180	10.6%
DIFICULTADES ECONOMICAS, CAPITAL DE TRABAJO	66.3%	52.2%	52.2%	54.0%	45.8%	940	55.1%
DESCONOCIMIENTO DEL MERCADO	18.2%	11.6%	23.1%	16.8%	17.5%	312	18.3%
INEXPERIENCIA	29.0%	10.1%	38.7%	22.6%	23.2%	460	27.0%
ACCESO A LA TECNOLOGIA	33.3%	12.3%	37.6%	29.0%	25.4%	511	30.0%
PERSONAL CAPACITADO	20.0%	22.5%	31.7%	23.9%	34.7%	455	26.7%
SUMINISTROS	9.4%	9.4%	10.2%	12.0%	11.0%	179	10.5%
OTROS	5.4%	6.5%	5.1%	15.7%	4.2%	127	7.4%

Fuente: Universidad EAFIT, Encuesta sobre la Gestión de la Pequeña y Mediana Industria de los Países del Grupo Andino, 1996-1997. Estudio auspiciado por la Corporación Andina de Fomento, CAF.

**Cuadro 17 TIEMPO DE MADURACIÓN DE LA IDEA DE NEGOCIO SEGÚN PAÍS**

TIEMPO DE MADURACIÓN DE LA IDEA DE NEGOCIO	COLOMBIA	VENEZUELA	ECUADOR	PERU	BOLIVIA	EMPRESAS	%
MENOS DE 3 MESES	33.0%	28.3%	18.0%	27.9%	13.8%	414	24.3%
DE 3 A 6 MESES	29.0%	26.8%	37.1%	26.6%	34.7%	533	31.2%
DE 7 A 12 MESES	19.3%	17.4%	15.1%	24.7%	30.5%	371	21.7%
DE 13 A 36 MESES	9.2%	9.4%	7.3%	8.8%	8.8%	147	8.6%
DE 37 A 60 MESES	2.6%	2.2%	2.4%	1.3%	3.1%	40	2.3%
MAS DE 60 MESES	3.9%	2.9%	2.4%	3.2%	0.3%	44	2.6%
NS/NR	3.0%	13.0%	17.7%	7.4%	8.8%	157	9.2%
<b>Total</b>	<b>100.0%</b>	<b>100.0%</b>	<b>100.0%</b>	<b>100.0%</b>	<b>100.0%</b>	<b>1706</b>	<b>100.0%</b>

Fuente: Universidad EAFIT, Encuesta sobre la Gestión de la Pequeña y Mediana Industria de los Países del Grupo Andino, 1996-1997. Estudio auspiciado por la Corporación Andina de Fomento, CAF.

**Cuadro 18 PARENTESCO ENTRE LOS DUEÑOS SEGÚN TAMAÑO DEL PERSONAL OCUPADO. TOTAL COMUNIDAD ANDINA DE NACIONES**

PARENTESCO ENTRE LOS DUEÑOS	< 10	10 A 20	21 A 50	51 A 100	101 A 200	EMPRESAS	%
PADRE - HIJO	21.1%	18.2%	18.7%	17.7%	12.8%	307	18.0%
HERMANOS	15.2%	10.5%	11.9%	13.9%	11.2%	199	11.7%
ESPOSOS	10.6%	12.1%	7.0%	7.6%	5.6%	160	9.4%
TIO SOBRINO		1.1%	0.8%		0.8%	13	0.8%
PRIMOS		0.8%	0.8%	1.3%	0.8%	14	0.8%
NINGUNA	18.2%	25.6%	27.2%	36.3%	39.2%	482	28.3%
OTROS	25.8%	28.8%	30.6%	16.4%	26.4%	467	27.4%
NS / NR	9.1%	2.9%	3.0%	6.8%	3.2%	64	3.8%
<b>TOTAL</b>	<b>100.0%</b>	<b>100.0%</b>	<b>100.0%</b>	<b>100.0%</b>	<b>100.0%</b>	<b>1706</b>	<b>100.0%</b>

Fuente: Universidad EAFIT, Encuesta sobre la Gestión de la Pequeña y Mediana Industria de los Países del Grupo Andino, 1996-1997. Estudio auspiciado por la Corporación Andina de Fomento, CAF.

**Cuadro 19 PARENTESCO ENTRE LOS DUEÑOS SEGÚN TAMAÑO DE LAS VENTAS ANUALES. TOTAL COMUNIDAD ANDINA DE NACIONES**

PARENTESCO ENTRE LOS DUEÑOS	< 250	250 a 500	501 a 750	751 a 1.000	> 1.000	NS /NR	EMPRESAS	%
PADRE – HIJO	18.9%	23.4%	19.9%	15.4%	17%	14.3%	307	18.0%
HERMANOS	12.1%	11.9%	17.1%	9.0%	12%	9.6%	199	11.7%
ESPOSOS	11.8%	9.4%	5.4%	6.4%	5%	9.9%	160	9.4%
TIO SOBRINO	0.8%	0.9%	2.7%		0%	0.5%	13	0.8%
PRIMOS	1.0%	1.7%			1%	0.5%	14	0.8%
NINGUNA	22.0%	21.3%	28.8%	32.1%	38%	35.4%	482	28.3%
OTROS	30.4%	29.7%	24.3%	34.5%	24%	22.9%	467	27.4%
NS / NR	3.0%	1.7%	1.8%	2.6%	4%	6.9%	64	3.8%
<b>TOTAL</b>	<b>100.0%</b>	<b>100.0%</b>	<b>100.0%</b>	<b>100.0%</b>	<b>100%</b>	<b>100.0%</b>	<b>1706</b>	<b>100.0%</b>

Fuente: Universidad EAFIT, Encuesta sobre la Gestión de la Pequeña y Mediana Industria de los Países del Grupo Andino, 1996-1997. Estudio auspiciado por la Corporación Andina de Fomento, CAF.

**Cuadro 20 FUNDADOR DE LA EMPRESA SEGÚN PAÍS**

FUNDADOR DE LA EMPRESA	COLOMBIA	VENEZUELA	ECUADOR	PERU	BOLIVIA	EMPRESAS	%
NS / NR	0.2%	1.4%	3.2%	1.9%	2.8%	32	1.9%
USTED	46.4%	36.2%	46.2%	44.4%	58.0%	810	47.5%
UN FAMILIAR	21.0%	18.1%	17.5%	16.0%	20.6%	321	18.8%
OTRA PERSONA	32.4%	44.3%	33.1%	37.7%	18.6%	543	31.8%
<b>TOTAL</b>	<b>100.0%</b>	<b>100.0%</b>	<b>100.0%</b>	<b>100.0%</b>	<b>100.0%</b>	<b>1706</b>	<b>100.0%</b>

Fuente: Universidad EAFIT, Encuesta sobre la Gestión de la Pequeña y Mediana Industria de los Países del Grupo Andino, 1996-1997. Estudio auspiciado por la Corporación Andina de Fomento, CAF.

**Cuadro 21 FUNDADOR DE LA EMPRESA SEGÚN TAMAÑO DEL PERSONAL OCUPADO TOTAL COMUNIDAD ANDINA DE NACIONES**

FUNDADOR DE LA EMPRESA	< 10	10 A 20	21 A 50	51 A 100	101 A 200	EMPRESAS	%
NS / NR		1.2%	2.1%	3.0%	4.0%	32	1.9%
USTED	53.0%	58.9%	44.2%	32.5%	18.4%	810	47.5%
UN FAMILIAR	24.2%	17.5%	21.2%	18.1%	15.2%	321	18.8%
OTRA PERSONA	22.8%	22.4%	32.5%	46.4%	62.4%	543	31.8%
<b>TOTAL</b>	<b>100%</b>	<b>100%</b>	<b>100%</b>	<b>100%</b>	<b>100%</b>	<b>1.706</b>	<b>100%</b>

Fuente: Universidad EAFIT, Encuesta sobre la Gestión de la Pequeña y Mediana Industria de los Países del Grupo Andino, 1996-1997. Estudio auspiciado por la Corporación Andina de Fomento, CAF.

**Cuadro 22 FUNDADOR DE LA EMPRESA SEGÚN TAMAÑO DE LAS VENTAS ANUALES TOTAL  
COMUNIDAD ANDINA DE NACIONES**

FUNDADOR DE LA EMPRESA	< 250	250 a 500	501 a 750	751 a 1.000	> 1.000	NS /NR	EMPRESAS	%
NS / NR	1.1%	1.7%	1.8%	2.6%	1.6%	3.2%	32	1.9%
USTED	57.8%	45.1%	36.9%	39.7%	26.6%	50.0%	810	47.5%
UN FAMILIAR	18.5%	22.6%	20.7%	19.2%	16.1%	18.2%	321	18.8%
OTRA PERSONA	22.6%	30.6%	40.5%	38.5%	55.6%	28.6%	543	31.8%
<b>TOTAL</b>	<b>100.0%</b>	<b>100.0%</b>	<b>100.0%</b>	<b>100.0%</b>	<b>100%</b>	<b>100.0%</b>	<b>1.706</b>	<b>100%</b>

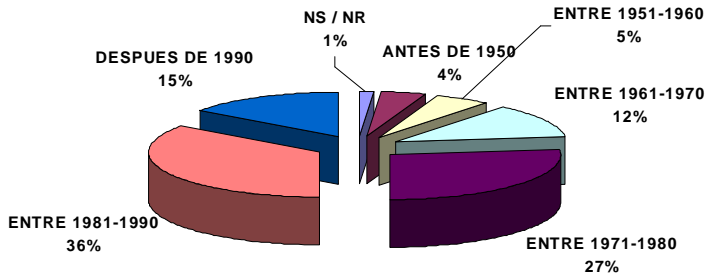
Fuente: Universidad EAFIT, Encuesta sobre la Gestión de la Pequeña y Mediana Industria de los Países del Grupo Andino, 1996-1997. Estudio auspiciado por la Corporación Andina de Fomento, CAF.

**Cuadro 23 FUNDADOR DE LA EMPRESA SEGÚN AÑO DE FUNDACIÓN DE LA EMPRESA TOTAL  
COMUNIDAD ANDINA DE NACIONES**

FUNDADOR DE LA EMPRESA	< 50	51 A 60	61 A 70	71 A 80	81 A 90	> 90	EMPRESAS	%
NS / NR		3.4%	3.8%	1.7%	1.2%	1.6%	32	1.9%
USTED	18.1%	20.5%	30.6%	45.4%	57.2%	60.2%	810	47.5%
UN FAMILIAR	37.5%	29.5%	28.7%	20.1%	13.2%	13.0%	321	18.8%
OTRA PERSONA	44.4%	46.6%	36.8%	32.8%	28.5%	25.2%	543	31.8%
<b>TOTAL</b>	<b>100.0%</b>	<b>100.0%</b>	<b>100.0%</b>	<b>100.0%</b>	<b>100%</b>	<b>100.0%</b>	<b>1.706</b>	<b>100%</b>

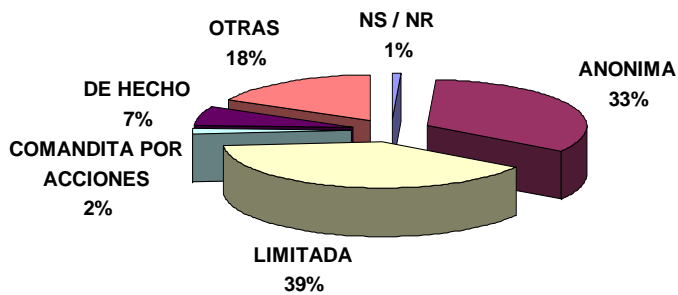
Fuente: Universidad EAFIT, Encuesta sobre la Gestión de la Pequeña y Mediana Industria de los Países del Grupo Andino, 1996-1997. Estudio auspiciado por la Corporación Andina de Fomento, CAF.

## GRÁFICA 1 AÑO DE CREACIÓN DE LAS EMPRESAS



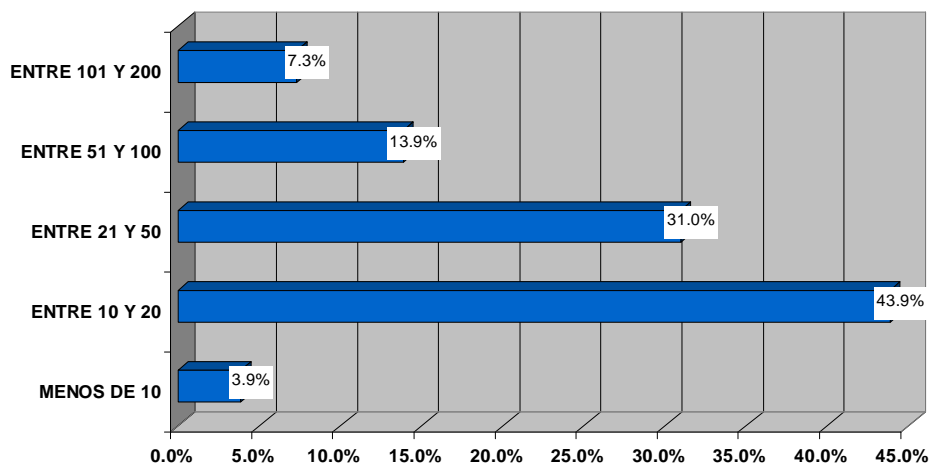
FUENTE: Universidad EAFIT, Encuesta sobre la Gestión de la Pequeña y Mediana Industria en los Países Miembros del Grupo Andino, 1997. Estudio Auspiciado por la Corporación Andina de Fomento, CAF

## GRÁFICA 2 COMUNIDAD ANDINA DE NACIONES. PEQUEÑA Y MEDIANA INDUSTRIA. ORGANIZACIÓN JURÍDICA



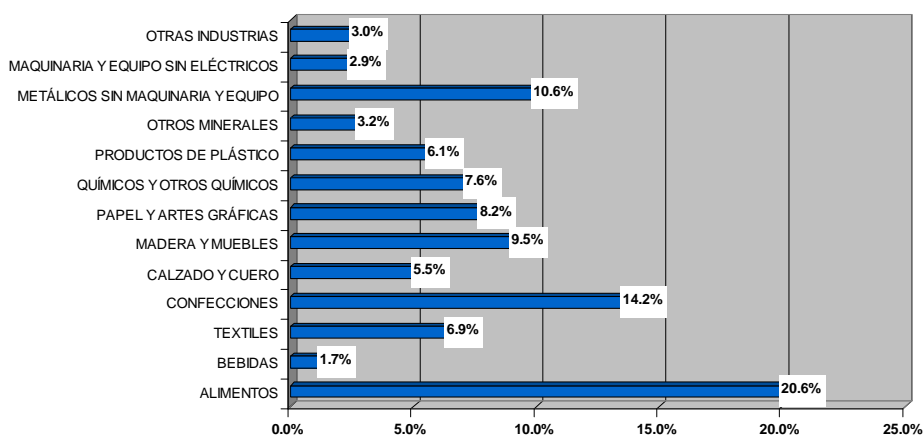
FUENTE: Universidad EAFIT, Encuesta sobre la Gestión de la Pequeña y Mediana Industria en los Países Miembros del Grupo Andino, 1997. Estudio Auspiciado por la Corporación Andina de Fomento, CAF

**GRÁFICA 3**  
**COMUNIDAD ANDINA DE NACIONES**  
**PEQUEÑA Y MEDIANA INDUSTRIA**  
**TAMAÑO DEL PERSONAL OCUPADO**



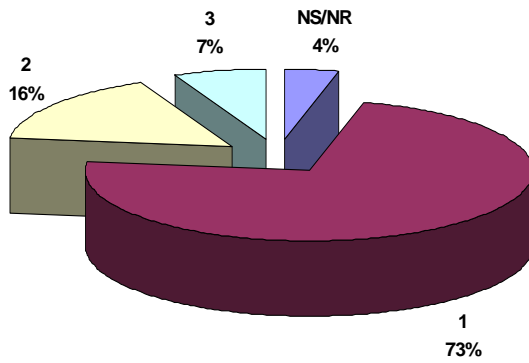
FUENTE: Universidad EAFIT, Encuesta sobre la Gestión de la Pequeña y Mediana Industria en los Países Miembros del Grupo Andino, 1997. Estudio Auspiciado por la Corporación Andina de Fomento, CAF

**GRÁFICA 4**  
**COMUNIDAD ANDINA DE NACIONES**  
**PEQUEÑA Y MEDIANA INDUSTRIA**  
**SECTOR DE ACTIVIDAD ECONÓMICA**



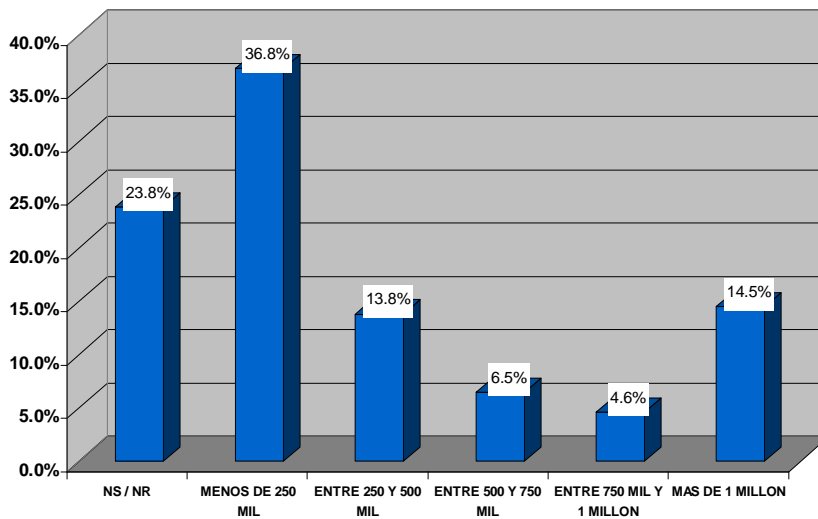
FUENTE: Universidad EAFIT, Encuesta sobre la Gestión de la Pequeña y Mediana Industria en los Países Miembros del Grupo Andino, 1997. Estudio Auspiciado por la Corporación Andina de Fomento, CAF

**GRÁFICA 5**  
**COMUNIDAD ANDINA DE NACIONES**  
**PEQUEÑA Y MEDIANA INDUSTRIA**  
**TURNOS DE PRODUCCIÓN**



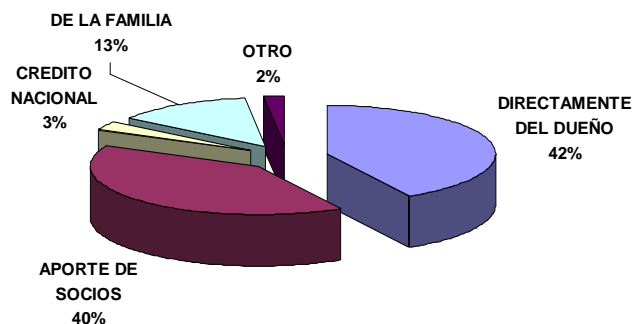
FUENTE: Universidad EAFIT, Encuesta sobre la Gestión de la Pequeña y Mediana Industria en los Países Miembros del Grupo Andino, 1997. Estudio Auspiciado por la Corporación Andina de Fomento, CAF

**GRÁFICA 6**  
**COMUNIDAD ANDINA DE NACIONES**  
**PEQUEÑA Y MEDIANA INDUSTRIA**  
**VALOR DE LAS VENTAS EN DÓLARES DE 1995**



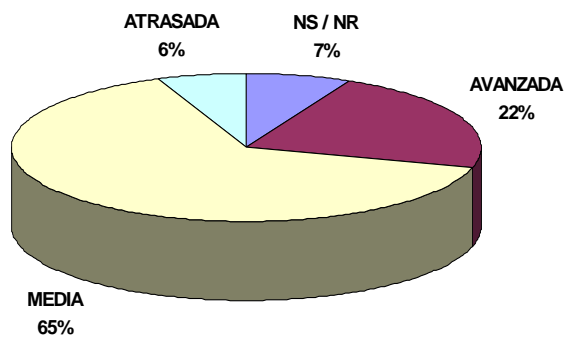
FUENTE: Universidad EAFIT, Encuesta sobre la Gestión de la Pequeña y Mediana Industria en los Países Miembros del Grupo Andino, 1997. Estudio Auspiciado por la Corporación Andina de Fomento, CAF

**GRÁFICA 7**  
**COMUNIDAD ANDINA DE NACIONES**  
**PEQUEÑA Y MEDIANA EMPRESA**  
**ORIGEN DEL CAPITAL**



FUENTE: Universidad EAFIT, Encuesta sobre la Gestión de la Pequeña y Mediana Industria en los Países Miembros del Grupo Andino, 1997. Estudio Auspiciado por la Corporación Andina de Fomento, CAF

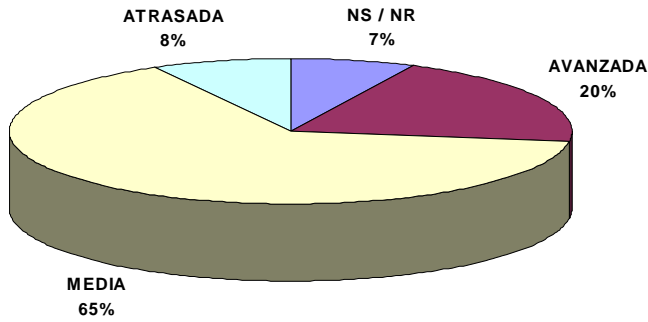
**GRÁFICA 8.1**  
**COMUNIDAD ANDINA DE NACIONES**  
**PEQUEÑA Y MEDIANA INDUSTRIA**  
**TECNOLOGÍA UTILIZADA EN PROCESO**



FUENTE: Universidad EAFIT, Encuesta sobre la Gestión de la Pequeña y Mediana Industria en los Países Miembros del Grupo Andino, 1997. Estudio Auspiciado por la Corporación Andina de Fomento, CAF

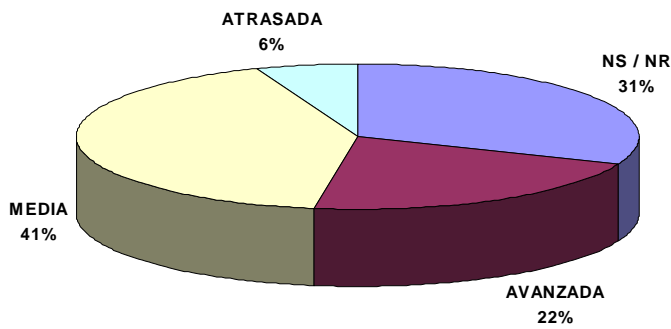


**GRÁFICA 8.2**  
**COMUNIDAD ANDINA DE NACIONES**  
**PEQUEÑA Y MEDIANA INDUSTRIA**  
**TECNOLOGÍA EN MAQ. Y EQ.**



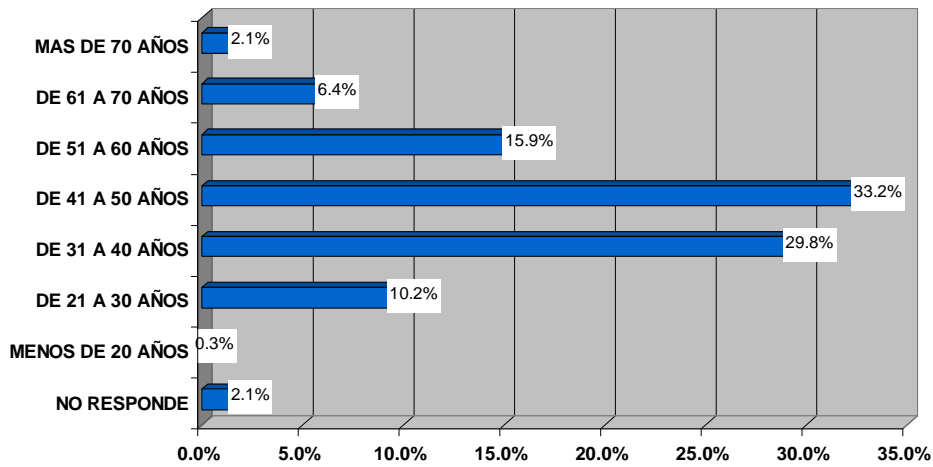
FUENTE: Universidad EAFIT, Encuesta sobre la Gestión de la Pequeña y Mediana Industria en los Países Miembros del Grupo Andino, 1997. Estudio Auspiciado por la Corporación Andina de Fomento, CAF

**GRÁFICA 8.3**  
**COMUNIDAD ANDINA DE NACIONES**  
**PEQUEÑA Y MEDIANA INDUSTRIA**  
**TECNOLOGÍA EN KNOW HOW**



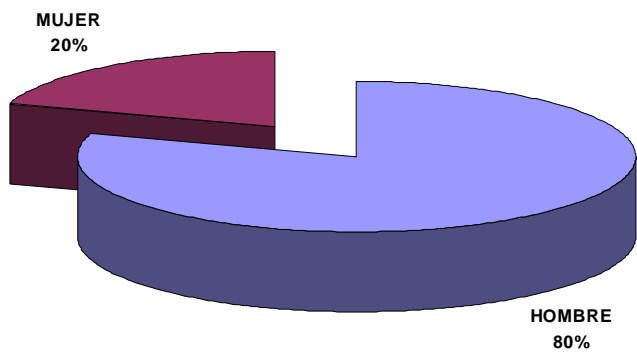
FUENTE: Universidad EAFIT, Encuesta sobre la Gestión de la Pequeña y Mediana Industria en los Países Miembros del Grupo Andino, 1997. Estudio Auspiciado por la Corporación Andina de Fomento, CAF

**GRÁFICA 9**  
**COMUNIDAD ANDINA DE NACIONES**  
**PEQUEÑA Y MEDIANA INDUSTRIA**  
**EDAD DEL EMPRESARIO**



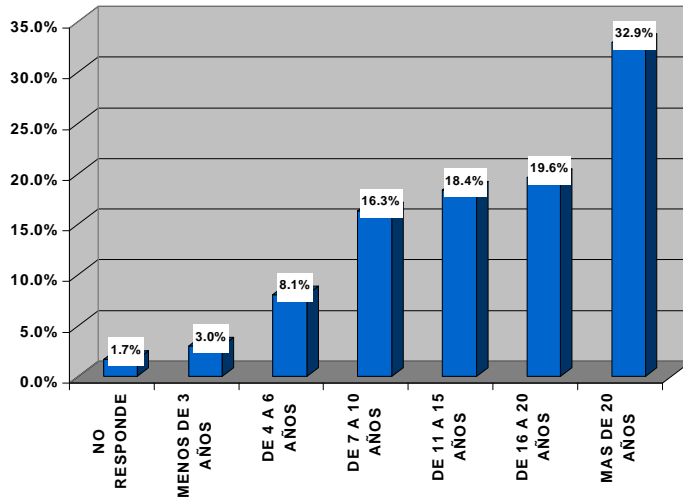
FUENTE: Universidad EAFIT, Encuesta sobre la Gestión de la Pequeña y Mediana Industria en los Países Miembros del Grupo Andino, 1997. Estudio Auspiciado por la Corporación Andina de Fomento, CAF

**GRÁFICA 10**  
**COMUNIDAD ANDINA DE NACIONES**  
**PEQUEÑA Y MEDIANA INDUSTRIA**  
**SEXO DEL EMPRESARIO**



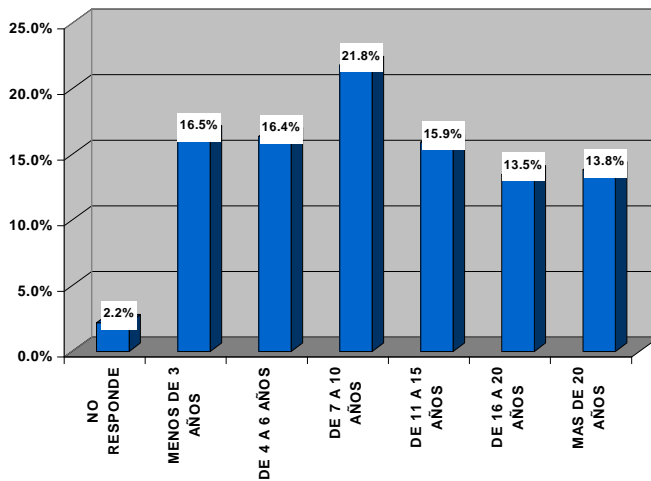
FUENTE: Universidad EAFIT, Encuesta sobre la Gestión de la Pequeña y Mediana Industria en los Países Miembros del Grupo Andino, 1997. Estudio Auspiciado por la Corporación Andina de Fomento, CAF

**GRÁFICA 11**  
**COMUNIDAD ANDINA DE NACIONES**  
**PEQUEÑA Y MEDIANA INDUSTRIA**  
**EXPERIENCIA TOTAL DEL EMPRESARIO**



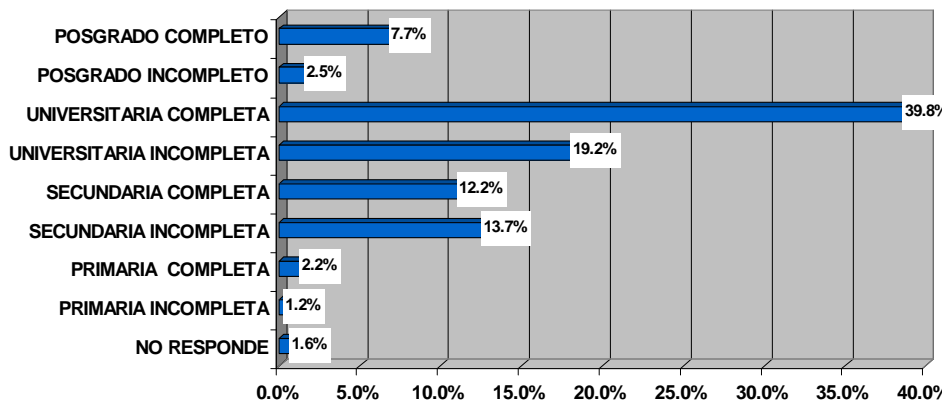
FUENTE: Universidad EAFIT, Encuesta sobre la Gestión de la Pequeña y Mediana Industria en los Países Miembros del Grupo Andino, 1997. Estudio Auspiciado por la Corporación Andina de Fomento, CAF

**GRÁFICA 12**  
**COMUNIDAD ANDINA DE NACIONES**  
**PEQUEÑA Y MEDIANA INDUSTRIA**  
**EXPERIENCIA ESPECÍFICA DEL EMPRESARIO**



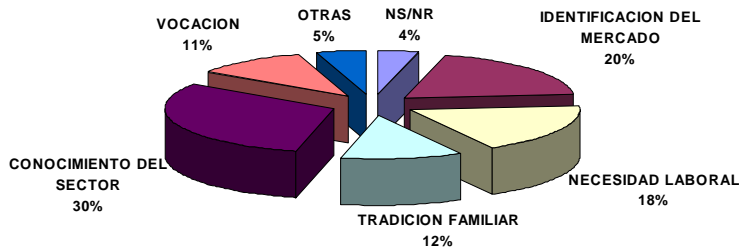
FUENTE: Universidad EAFIT, Encuesta sobre la Gestión de la Pequeña y Mediana Industria en los Países Miembros del Grupo Andino, 1997. Estudio Auspiciado por la Corporación Andina de Fomento, CAF

**GRÁFICA 13**  
**COMUNIDAD ANDINA DE NACIONES**  
**PEQUEÑA Y MEDIANA INDUSTRIA**  
**MÁXIMO NIVEL EDUCATIVO DEL EMPRESARIO**



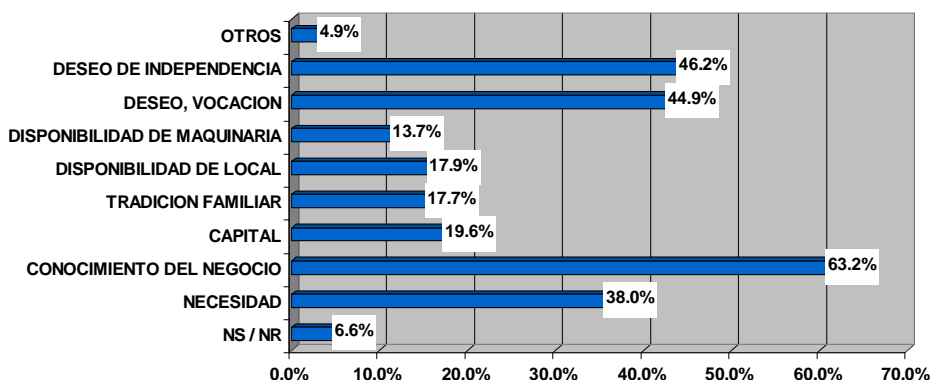
FUENTE: Universidad EAFIT, Encuesta sobre la Gestión de la Pequeña y Mediana Industria en los Países Miembros del Grupo Andino, 1997. Estudio Auspiciado por la Corporación Andina de Fomento, CAF

**GRÁFICA 14**  
**COMUNIDAD ANDINA DE NACIONES**  
**PEQUEÑA Y MEDIANA EMPRESA**  
**CAUSA PRINCIPAL DEL INICIO DE LA EMPRESA**



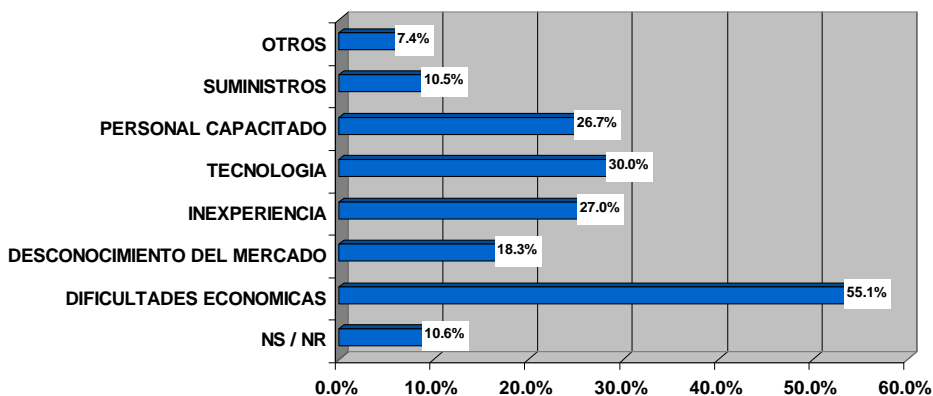
FUENTE: Universidad EAFIT, Encuesta sobre la Gestión de la Pequeña y Mediana Industria en los Países Miembros del Grupo Andino, 1997. Estudio Auspiciado por la Corporación Andina de Fomento, CAF

**GRÁFICA 15**  
**COMUNIDAD ANDINA DE NACIONES**  
**PEQUEÑA Y MEDIANA INDUSTRIA**  
**DETERMINANTES EN LA CREACIÓN DE EMPRESAS**



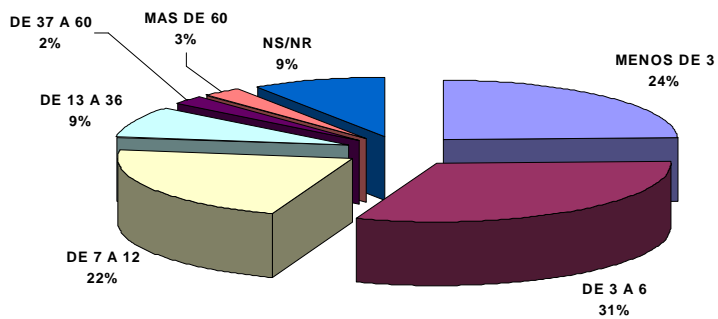
FUENTE: Universidad EAFIT, Encuesta sobre la Gestión de la Pequeña y Mediana Industria en los Países Miembros del Grupo Andino, 1997. Estudio Auspiciado por la Corporación Andina de Fomento, CAF

**GRÁFICA 16**  
**COMUNIDAD ANDINA DE NACIONES**  
**PEQUEÑA Y MEDIANA INDUSTRIA**  
**PRINCIPALES OBSTÁCULOS EN LA CREACIÓN DE EMPRESAS**



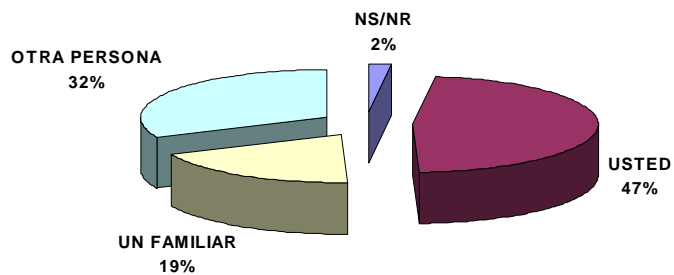
FUENTE: Universidad EAFIT, Encuesta sobre la Gestión de la Pequeña y Mediana Industria en los Países Miembros del Grupo Andino, 1997. Estudio Auspiciado por la Corporación Andina de Fomento, CAF

**GRÁFICA 17**  
**COMUNIDAD ANDINA DE NACIONES**  
**PEQUEÑA Y MEDIANA INDUSTRIA**  
**MESES DE MADURACIÓN DE LA IDEA DE NEGOCIO**



FUENTE: Universidad EAFIT, Encuesta sobre la Gestión de la Pequeña y Mediana Industria en los Países Miembros del Grupo Andino, 1997. Estudio Auspiciado por la Corporación Andina de Fomento, CAF

**GRÁFICA 18**  
**COMUNIDAD ANDINA DE NACIONES**  
**PEQUEÑA Y MEDIANA INDUSTRIA**  
**FUNDADOR DE LA EMPRESA**



FUENTE: Universidad EAFIT, Encuesta sobre la Gestión de la Pequeña y Mediana Industria en los Países Miembros del Grupo Andino, 1997. Estudio Auspiciado por la Corporación Andina de Fomento, CAF.